

Développer l'engagement du public
envers les arts
au Nouveau-Brunswick
Étude sur les attitudes
Phase Un

Le 28 avril 2008

Préparé pour :

LE CONSEIL DES ARTS DU CANADA



Canada Council
for the Arts

Conseil des Arts
du Canada

**ALEXIS ANDREW
AGENTE DE LA PROMOTION DES ARTS
CONSTITUTION SQUARE
350, RUE ALBERT, 12^E ÉTAGE
C.P. 1047
OTTAWA (ONTARIO)
K1P 5V8**

Préparé par :

POLLARA ●●●●

Table des matières

I. Sommaire.....	3
II. Objectifs / Méthodologie de la recherche.....	5
III. Conclusions générales	7
A. Participation aux arts.....	7
Figure 1. Fréquence de participation à des activités artistiques et autres activités de loisirs.....	7
Figure 2. Profil démographique des lecteurs de livres.....	8
Figure 3. Personnes ayant assisté à un événement sportif en direct.....	9
Figure 4. Participation à des événements communautaires non reliés aux arts, selon l'âge et le sexe.....	10
Figure 5. Participation à des événements communautaires non reliés aux arts.....	10
Figure 6. Participation à un concert ou à un événement musical en direct, selon les caractéristiques démographiques.....	11
Figure 7. Participation à une pièce de théâtre ou à un spectacle en direct.....	12
Figure 8. Fréquentation d'une galerie d'art.....	13
Figure 9. Participation à des événements artistiques communautaires, selon la langue.....	14
Figure 10. Participation à un festival d'art, selon la langue.....	14
Figure 11. Spectacles de danse.....	15
Figure 12. Participation à un cours d'art, selon l'âge et le sexe.....	15
Figure 13. Participation à des événements artistiques en direct.....	16
B. Impressions au sujet des événements et des activités artistiques locaux.....	17
Figure 14. Impressions au sujet des événements et des activités artistiques offerts dans sa communauté.....	17
Figure 14a. Note moyenne selon le niveau de scolarité.....	18
Figure 15a. Impression générale quant à la qualité des arts par rapport à ce qu'elle était il y a un an.....	19
Figure 15b. Impression générale quant au nombre d'activités artistiques par rapport à ce qu'il était il y a un an.....	19
Figure 16. Médias consultés pour obtenir de l'information.....	20
Figure 17. Six principaux organismes artistiques mentionnés.....	21
C. Facteurs influençant les décisions d'assister à un événement artistique ou d'y participer – variables physiques et comportementales.....	22
Figure 18. Degré d'influence des principales variables.....	22
Figure 19. Publicité entourant l'événement.....	24
Figure 20. Intérêt pour le sujet.....	25
Figure 21. Qualité du spectacle ou de l'artiste.....	26
Figure 22. Connaissance du sujet.....	27
Figure 23. Le fait de pouvoir y aller avec quelqu'un.....	28
Figure 24. Le fait que des amis ou des membres de la famille l'ont recommandé.....	29
Figure 25. Coût de l'événement ou de l'activité.....	31
Figure 26. Temps ou durée de l'événement ou de l'activité.....	32
Figure 27. Facilité d'accès à l'événement ou à l'activité.....	33
D. Variables d'attitude influençant la participation aux arts.....	34
Figure 28. Degré d'influence des variables d'attitude.....	34
Figure 29. Influence de la variable « un contenu ou une matière qui m'attire émotionnellement ».....	35

Figure 30. Influence de la variable « un contenu ou une matière qui m'attire spirituellement ».....	36
Figure 31. Influence de la variable « une matière qui me fait réfléchir ».....	37
Figure 32. Influence de la variable « matière ou contenu qui me permet d'avoir des discussions intéressantes par la suite »	38
Figure 33. Influence de la variable « une matière qui me fait rire »	39
Figure 34. Influence du lien entre le sujet et sa culture.....	40
Figure 35. Influence du lien avec une autre culture ou un autre patrimoine.....	41
E. Influence d'éléments à valeur ajoutée sur l'accroissement de la participation aux arts	42
Figure 36. Encourager une plus grande participation aux arts.....	42
Figure 37. Influence des discussions avant ou après les spectacles	43
Figure 38. Influence des cours pour débutants	44
Figure 39. Influence des rencontres avec les artistes	45
Figure 40. Influence d'avoir l'occasion de voir un artiste en action	46
F. L'importance des arts	47
Figure 41. L'importance des arts.....	47
Figure 42. L'importance des arts pour sa qualité de vie et celle de sa famille.....	48
Figure 43. L'importance des arts pour la qualité de sa communauté.....	49
IV. Recommandations / Conclusions	50
Orientations pour la phase Deux	58
V. Profil démographique	59
Annexe A – Questionnaire.....	63
Appendix B – Frequencies	69

I. Sommaire

La première phase du sondage « Développer l'engagement du public envers les arts » avait pour but d'établir une mesure de référence qui témoigne du niveau actuel d'engagement des Néo-Brunswickois envers les arts et de définir des facteurs d'influence pour aider les organismes artistiques à améliorer leurs relations avec le public. La grande majorité (80 %) des répondants ont déclaré que les arts étaient pour le moins moyennement importants pour leur qualité de vie et 89 % ont indiqué que les arts étaient tout au moins moyennement importants pour la qualité de la communauté.

De façon générale, les Néo-Brunswickois participent aux arts au moins une fois par année (96 %), l'activité la plus populaire étant la lecture de livres (86 %). Assister à des concerts ou à des événements musicaux en direct vient au deuxième rang (62 %), suivi de la fréquentation du théâtre (55 %). Le taux de participation chute ensuite fortement, s'établissant à 37 % pour la visite de galeries d'art. Les activités non reliées aux arts ont cependant affiché des taux de participation plus élevés (mis à part la lecture de livres et assister à un concert ou un spectacle en direct), ce qui laisse croire que l'accroissement de la participation des Néo-Brunswickois aux arts ne se fera pas sans effort.

La majorité des Néo-Brunswickois (53 %) assistent à des événements artistiques en compagnie de membres de leur famille; 34 % y vont avec des amis et 5 % s'y rendent seuls (8 % n'ont pas répondu à cette question).

Un autre défi attend les organismes artistiques, celui de consolider leurs liens avec le public et de mieux s'en faire connaître. En effet, 46 % des répondants ont été incapables de nommer un organisme artistique de leur communauté (ou ont refusé de répondre à cette question).

Selon les résultats, les variables suivantes sont celles qui influencent le plus la participation aux arts (par ordre d'importance) :

- Sujet qui fait rire
- Qualité du spectacle ou de l'artiste
- Intérêt pour le sujet
- Sujet qui suscite la réflexion
- Recommandation de membres de la famille ou d'amis

Pour bon nombre des variables analysées, plusieurs différences ont été observées selon le sexe, l'âge, le revenu, la région et la langue des répondants.

Afin d'accroître la participation, les organismes artistiques devraient opter pour des événements qui favorisent une plus grande interaction avec les artistes. En effet, 77 % des Néo-Brunswickois aimeraient avoir la possibilité d'observer un artiste à l'œuvre et 61 % seraient plus enclins à assister à des événements proposant des « rencontres avec un artiste », ces pourcentages étant plus élevés chez les jeunes Néo-Brunswickois et les personnes de revenu moyen ou plus faible.

II. Objectifs / Méthodologie de la recherche

Cette étude s'inscrit dans un projet pilote de deux ans intitulé **Développer l'engagement du public envers les arts**, auquel participent le Conseil des Arts du Canada, l'Agence de promotion économique du Canada atlantique, le ministère du Patrimoine canadien (région de l'Atlantique), le ministère du Mieux-être, de la Culture et du Sport du Nouveau-Brunswick et le Conseil des arts du Nouveau-Brunswick. Le projet vise les trois objectifs suivants :

1. Obtenir des données sur les attitudes des résidents et résidentes du Nouveau-Brunswick envers les arts et sur leur participation aux arts.
2. Encourager les Néo-Brunswickois à participer davantage aux arts.
3. Accroître la capacité des organismes artistiques locaux d'établir des liens avec leur public.

L'engagement du public envers les arts est un vaste concept qui englobe toutes les formes de participation, qu'il s'agisse d'assister à un événement artistique, de soutenir les arts par des dons, d'étudier les arts ou de faire du bénévolat dans ce domaine. Ce concept repose sur l'hypothèse voulant qu'on peut favoriser un plus grand soutien des arts en consolidant les liens entre la communauté artistique et le public.

Le projet pilote prévoit également un certain nombre d'initiatives complémentaires, notamment des recherches, le développement des compétences au sein de la communauté artistique, la sensibilisation du public et le soutien des organismes.

L'objectif global de cette étude est de recueillir des données sur le niveau d'engagement envers les arts au Nouveau-Brunswick. Cependant, afin de favoriser des changements à long terme dans les comportements et les attitudes du public envers les arts, on ne peut se contenter de compter le nombre de participants aux différents événements. Les organismes artistiques doivent aussi comprendre ce que le public apprécie dans l'art et ce qui l'incite à y participer, afin d'être en mesure de créer des programmes nouveaux ou améliorés qui favorisent une meilleure appréciation de l'art et, de ce fait, une plus grande participation.

L'étude actuelle comporte deux phases. La première phase vise à établir une mesure de référence du niveau d'engagement et la deuxième phase mesurera les changements observés (le cas échéant) après la mise en œuvre des autres éléments du projet pilote. Un sondage téléphonique s'est avéré la meilleure méthode pour rejoindre un échantillon représentatif de Néo-Brunswickois âgés de plus de 16 ans. Les calculs statistiques ont été effectués à un niveau de signification de 0,05, ce qui signifie qu'avec un échantillon de 1 000 entrevues achevées, la marge d'erreur est de 3,1 %, 19 fois sur 20. Les résultats ont été pondérés en fonction de l'âge et du sexe pour tenir compte des différences entre l'échantillon et la population

du recensement¹. Afin de favoriser la participation, on a fait tirer trois prix en argent d'une valeur de 100 \$ parmi les répondants.

Le questionnaire (annexe A) a été conçu en collaboration avec le Conseil des Arts du Canada et a fait l'objet d'essais préliminaires auprès de 21 répondants anglophones et 25 répondants francophones. L'essai préliminaire a révélé une compréhension globale du texte et de l'objectif du questionnaire.

Il a fallu en moyenne 13,8 minutes pour répondre au questionnaire en français et 11,76 minutes pour celui en anglais.

Ce rapport présente les résultats détaillés de la première phase qui a été réalisée entre le 14 et le 18 février 2008. Le taux de réponse global a été de 12,2 %.

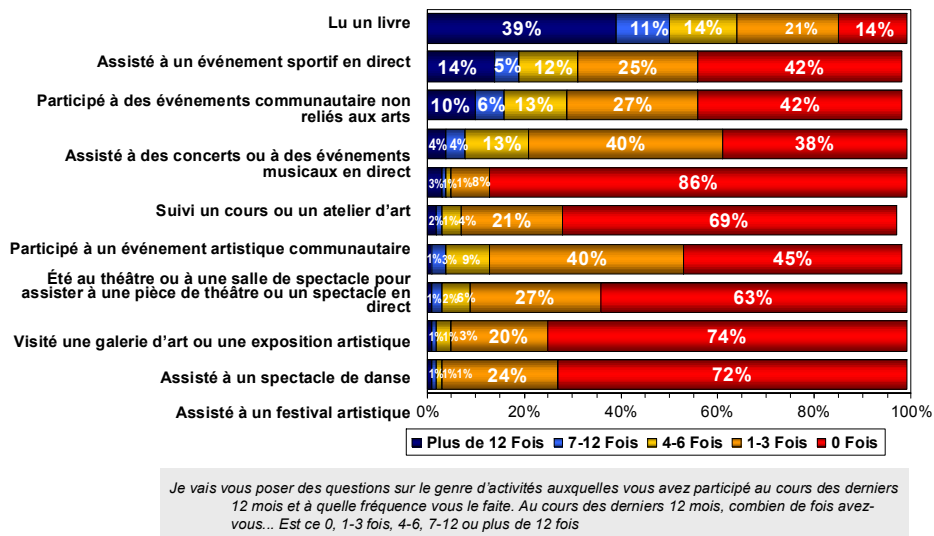
¹ Différents calculs ont été faits aux fins du présent rapport et, comme les chiffres ont été arrondis, il pourrait y avoir de légères différences entre des données similaires. De même, il se pourrait que la somme des pourcentages ne donne pas 100 %, à cause de l'arrondissement ou de l'inclusion des personnes ayant répondu « ne sait pas ».

III. Conclusions générales

A. Participation aux arts

Au Nouveau-Brunswick, la participation globale aux arts a été élevée, 96 % des répondants ayant participé à au moins une des activités mentionnées, au moins une à trois fois au cours du mois précédent; la fréquence de participation aux diverses activités artistiques (à l'exception de la lecture de livres) a cependant été inférieure à la participation aux activités non reliées aux arts. Les fréquences de participation sont indiquées à l'annexe B. La lecture de livres a été l'activité la plus souvent mentionnée, 85 % des répondants ayant déclaré avoir lu au moins un livre au cours des 12 mois précédents et quatre répondants sur dix (39 %) ont dit avoir lu en moyenne plus d'un livre par mois. Fait intéressant, ces pourcentages sont supérieurs aux moyennes canadiennes citées dans le rapport *Regards statistiques sur les arts*²; il convient cependant de souligner que ce dernier rapport fait abstraction des livres lus pour les études ou le travail, distinction qui n'a pas été faite pour la présente étude. La figure 1 illustre la fréquence de chaque activité mesurée.

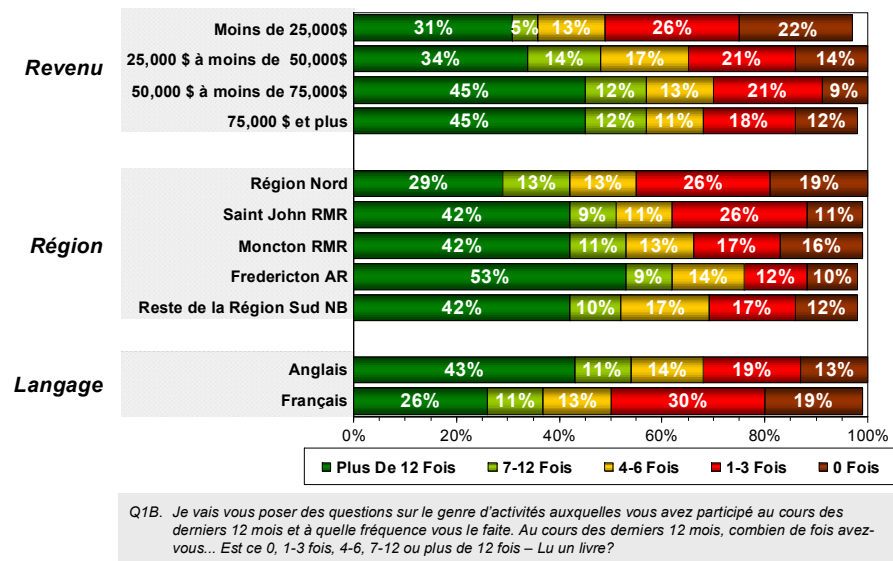
Figure 1. Fréquence de participation à des activités artistiques et autres activités de loisirs



² *Regards statistiques sur les arts*, vol. 6, n° 3, p. 3. Hill Stratégies Recherche Inc., février 2008, ISBN 978-0-9782547-8-0.

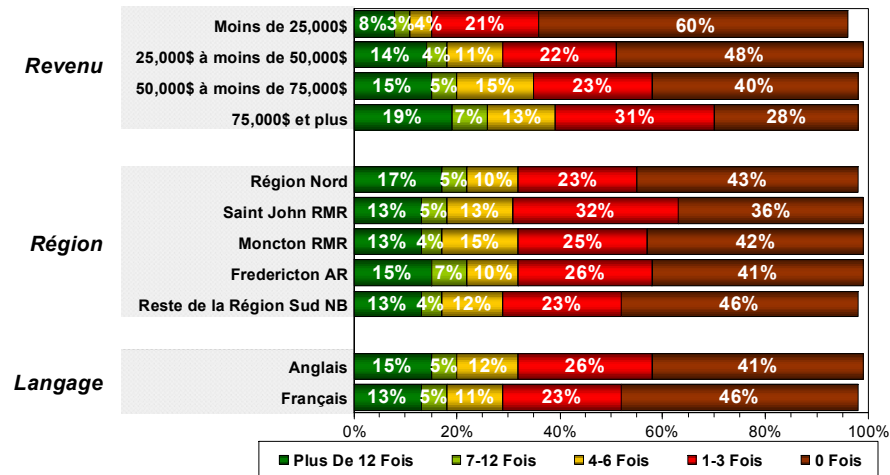
Quatre-vingt cinq pour cent des répondants ont déclaré avoir lu au moins un livre au cours des 12 mois précédents. La lecture de livres a cependant varié selon certaines caractéristiques démographiques, notamment le revenu, la région et la langue, les plus grands lecteurs figurant parmi les personnes ayant répondu au sondage en anglais, ayant un revenu d'au moins 50 000 \$ ou vivant dans la région sud de la province. Comme l'illustre la figure 2, ces répondants ont été plus susceptibles d'avoir lu plus de 12 livres au cours des 12 mois précédents.

Figure 2. Profil démographique des lecteurs de livres



Le sexe et le niveau de scolarité des répondants sont d'autres caractéristiques démographiques influençant les résultats. Ainsi, 92 % des femmes ont dit avoir lu au moins un livre au cours des 12 mois précédents, contre 76 % des hommes. Enfin, résultat peu surprenant, les répondants n'ayant fait que des études primaires ont été les moins susceptibles d'avoir lu un livre au cours des 12 derniers mois, parmi tous les niveaux de scolarité.

Figure 3. Personnes ayant assisté à un événement sportif en direct



Q1G. Je vais vous poser des questions sur le genre d'activités auxquelles vous avez participé au cours des derniers 12 mois et à quelle fréquence vous le faite. Au cours des derniers 12 mois, combien de fois avez-vous... Est ce 0, 1-3 fois, 4-6, 7-12 ou plus de 12 fois- Assisté à un événement sportif en direct?

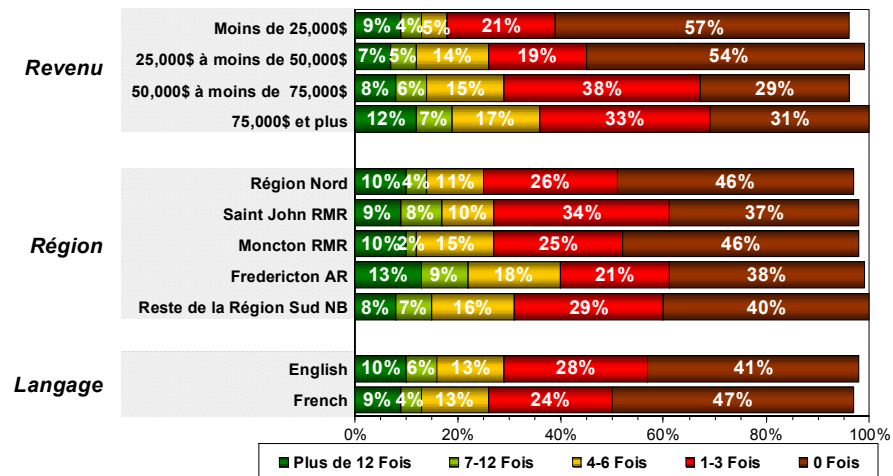
Les événements « non reliés aux arts » représentent la deuxième activité la plus populaire. Cinquante-six pour cent des répondants avaient assisté à un événement sportif en direct au cours de la dernière année, ce pourcentage étant équivalent aux personnes qui avaient assisté à un événement communautaire non relié aux arts. Ces résultats viennent corroborer l'observation selon laquelle les gens pratiquent durant leurs loisirs divers types d'activités dont un grand nombre ne sont pas reliées aux arts. Les figures 3, 4 et 5 illustrent en détail le profil démographique des personnes participant à des activités et événements non reliés aux arts. Bien que peu de différences démographiques ressortent de ces graphiques, on constate que les personnes à plus haut revenu sont plus susceptibles d'assister à un événement sportif en direct, les hommes (61 %) davantage que les femmes (51 %).

La participation aux événements communautaires non reliés aux arts varie en fonction du sexe et de l'âge, les jeunes hommes (de 16 à 34 ans) étant les moins susceptibles d'y assister (51 %), alors que les femmes d'âge moyen (de 35 à 54 ans) sont les plus susceptibles de le faire, 67 % d'entre elles ayant déclaré avoir assisté à au moins un événement de ce genre (voir la figure 4). Les répondants à faible revenu ont été les moins susceptibles d'assister à un événement non relié aux arts.

Figure 4. Participation à des événements communautaires non reliés aux arts, selon l'âge et le sexe

	0	1-3	4-6	7-12	plus de 12
Hommes de 16 à 34 ans	50 %	26 %	13 %	5 %	7 %
Hommes de 35 à 54 ans	47 %	28 %	15 %	1 %	9 %
Hommes de 55 ans et plus	46 %	21 %	13 %	7 %	13 %
Femmes de 16 à 34 ans	45 %	29 %	13 %	6 %	8 %
Femmes de 35 à 54 ans	34 %	36 %	14 %	8 %	9 %
Femmes de 55 ans et plus	48 %	21 %	12 %	8 %	12 %

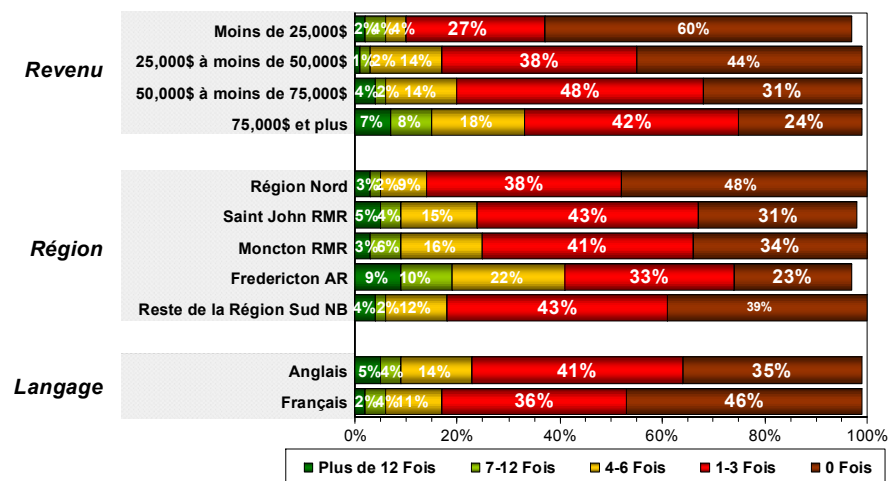
Figure 5. Participation à des événements communautaires non reliés aux arts



Q11. Je vais vous poser des questions sur le genre d'activités auxquelles vous avez participé au cours des derniers 12 mois et à quelle fréquence vous le faite. Au cours des derniers 12 mois, combien de fois avez-vous... Est ce 0, 1-3 fois, 4-6, 7-12 ou plus de 12 fois – Participé à un événement communautaires non reliés aux arts?

La plupart des répondants (61 %) avaient assisté à un concert ou à un événement musical en direct au cours des 12 mois précédents, la probabilité de participation à l'une ou l'autre de ces activités augmentant en fonction du revenu : 60 % des répondants ayant un revenu familial annuel total inférieur à 25 000 \$ ont déclaré n'avoir assisté à aucun concert au cours des 12 mois précédents, contre 24 % des personnes disposant d'un revenu supérieur à 75 000 \$.

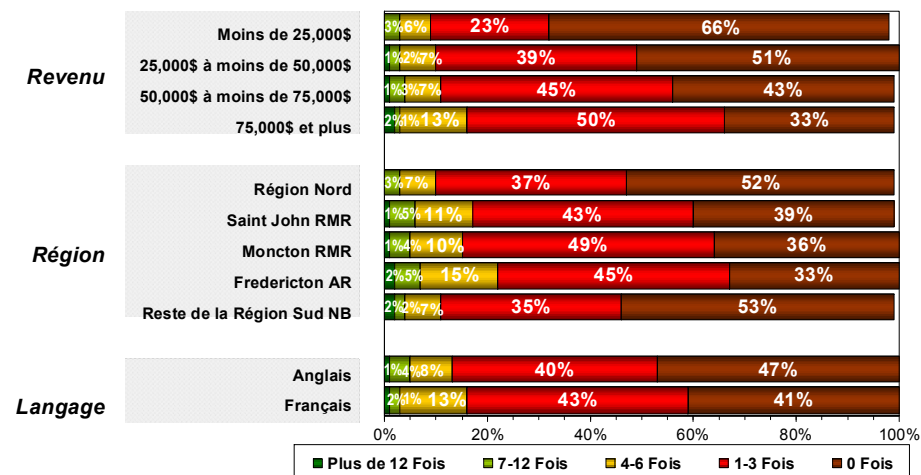
Figure 6. Participation à un concert ou à un événement musical en direct, selon les caractéristiques démographiques



Q1A. Je vais vous poser des questions sur le genre d'activités auxquelles vous avez participé au cours des derniers 12 mois et à quelle fréquence vous le faite. Au cours des derniers 12 mois, combien de fois avez-vous... Est ce 0, 1-3 fois, 4-6, 7-12 ou plus de 12 fois –Assisté à des concerts ou à des événements musicaux en direct?

Le revenu influence également fortement la fréquentation du théâtre. De fait, un répondant sur deux (50 %) disposant d'un revenu supérieur à 75 000 \$ a déclaré être allé une à trois fois au théâtre, ce qui est plus du double du taux de participation (23 %) dans le groupe ayant un revenu inférieur à 25 000 \$. Comme il existe généralement une corrélation entre la scolarité et le revenu, il n'est pas étonnant que les personnes à plus haut revenu soient également plus susceptibles d'assister à au moins une pièce de théâtre par année. Le fait d'habiter dans un des trois principaux centres urbains de la province (Fredericton, Saint John et Moncton) a aussi augmenté la probabilité d'avoir assisté à au moins une pièce de théâtre au cours des 12 mois précédents.

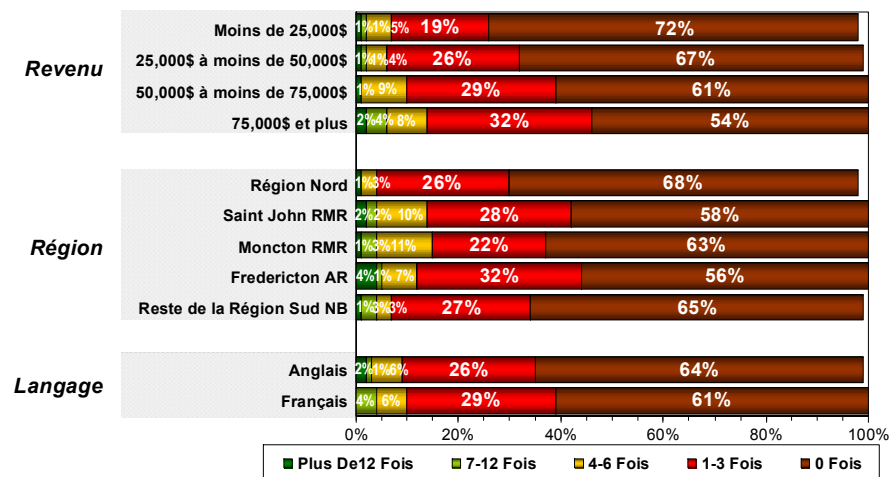
Figure 7. Participation à une pièce de théâtre ou à un spectacle en direct



Q1C. Je vais vous poser des questions sur le genre d'activités auxquelles vous avez participé au cours des derniers 12 mois et à quelle fréquence vous le faite. Au cours des derniers 12 mois, combien de fois avez-vous... Est ce 0, 1-3 fois, 4-6, 7-12 ou plus de 12 fois – Été au théâtre ou à une salle de spectacle pour assister à une pièce de théâtre ou un spectacle en direct?

Le revenu, le niveau de scolarité et la région ont aussi une incidence sur la fréquentation des galeries d'art (figure 8), les personnes vivant dans un des trois principaux centres étant plus susceptibles de fréquenter plus souvent ces établissements. De fait, 11 % des répondants de Moncton avaient visité une galerie d'art de quatre à six fois au cours des 12 mois précédents, contre seulement 3 % des répondants du nord du Nouveau-Brunswick. Dix pour cent des répondants de Saint John et 7 % des répondants de Fredericton y étaient également allés de quatre à six fois.

Figure 8. Fréquentation d'une galerie d'art



Q1D. Je vais vous poser des questions sur le genre d'activités auxquelles vous avez participé au cours des derniers 12 mois et à quelle fréquence vous le faite. Au cours des derniers 12 mois, combien de fois avez-vous... Est ce 0, 1-3 fois, 4-6, 7-12 ou plus de 12 fois – Visité une galerie d'art ou une exposition artistique?

La participation aux événements artistiques communautaires est une des activités artistiques pour laquelle la participation varie selon le groupe linguistique, les répondants francophones étant plus susceptibles d'assister à de tels événements : 41 % d'entre eux ont dit avoir assisté à au moins un événement de ce genre au cours des 12 mois précédents, contre 26 % des répondants anglophones. Cependant, alors que le pourcentage de francophones est plus élevé dans le nord du Nouveau-Brunswick, cette concentration linguistique ne se reflète pas dans la ventilation des résultats par région. Le taux de participation dans les différentes régions géographiques de la province est en effet uniforme, s'établissant entre 29 % et 31 %, ce qui s'explique sans doute du fait que le bilinguisme est très répandu dans cette province.

Figure 9. Participation à des événements artistiques communautaires, selon la langue

	0	1-3	4-6	7-12	plus de 12
Anglais	74 %	19 %	3 %	2 %	2 %
Français	59 %	30 %	9 %	0 %	2 %

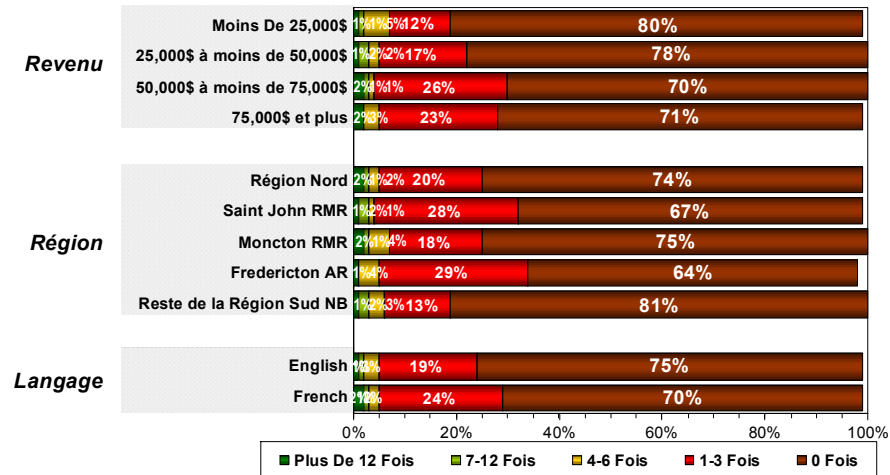
Les répondants francophones sont également plus enclins à assister à des festivals d'art, 44 % d'entre eux ayant déclaré y avoir assisté au moins une fois au cours des 12 derniers mois, contre seulement 21 % des répondants anglophones.

Figure 10. Participation à un festival d'art, selon la langue

	0	1-3	4-6	7-12	plus de 12
Anglais	79 %	20 %	1 %	-	-
Français	56 %	39 %	1 %	3 %	1 %

La langue semble aussi influencer (quoique dans une moindre mesure) l'assistance aux spectacles de danse : 24 % des répondants anglophones avaient assisté à un spectacle de danse, comparativement à 30 % des francophones. Les régions de Fredericton et de Saint John ont affiché les taux de fréquentation les plus élevés à des spectacles de danse, tandis que seulement 19 % des répondants du sud du Nouveau-Brunswick (en dehors des grands centres) y étaient allés.

Figure 11. Spectacles de danse



Q1E. Je vais vous poser des questions sur le genre d'activités auxquelles vous avez participé au cours des derniers 12 mois et à quelle fréquence vous le faite. Au cours des derniers 12 mois, combien de fois avez-vous... Est ce 0, 1-3 fois, 4-6, 7-12 ou plus de 12 fois –Assisté à un spectacle de danse?

Un faible pourcentage de résidants de la province avaient suivi un cours d'art ou un atelier d'art au cours des 12 mois précédents, 13 % d'entre eux ayant déclaré en avoir suivi au moins un. La proportion a cependant atteint un sur quatre chez les 16 à 24 ans, ces cours s'inscrivant sans doute dans le cadre de leurs programmes d'études. Notons que les femmes d'âge moyen sont également plus susceptibles de suivre des cours d'art que leurs homologues masculins.

Figure 12. Participation à un cours d'art, selon l'âge et le sexe

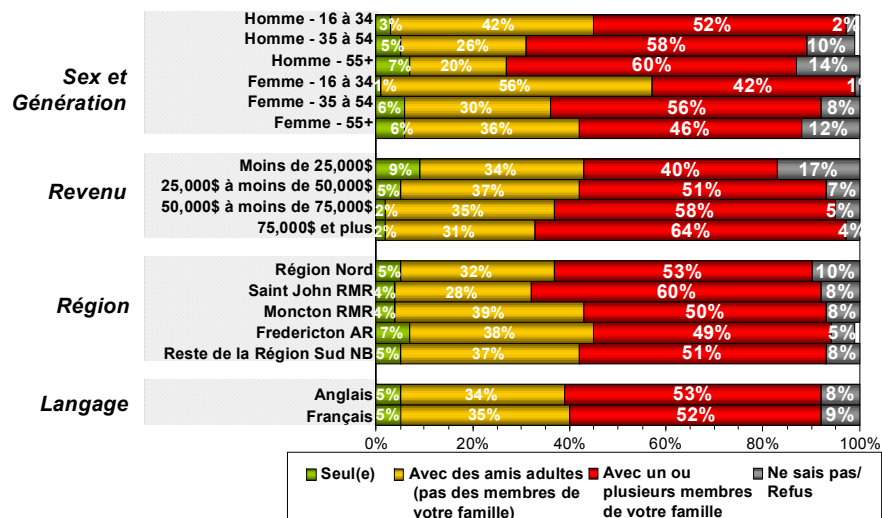
	0	1-3	4-6	7-12	plus de 12
Hommes de 16 à 34 ans	81 %	13 %	1 %	2 %	3 %
Hommes de 35 à 54 ans	92 %	3 %	1 %	-	2 %
Hommes de 55 ans et plus	92 %	3 %	1 %	1 %	2 %
Femmes de 16 à 34 ans	80 %	15 %	3 %	1 %	2 %

Femmes de 35 à 54 ans	82 %	11 %	2 %	1 %	4 %
Femmes de 55 ans et plus	88 %	6 %	0 %	2 %	3 %

La majorité des Néo-Brunswickois (53 %) assistent aux événements artistiques en direct en compagnie de membres de leur famille, alors que 34 % y vont avec des amis et 5 % s'y rendent seuls. On remarque également quelques différences démographiques, les personnes mariées étant plus susceptibles d'y aller en famille (65 %) alors que les célibataires y vont davantage avec des amis (49 %) ou seules (10 %). Enfin, les personnes à faible revenu y vont seules 9 % du temps, mais pratiquement aucune jeune femme de 16 à 34 ans n'assiste seule à de tels événements.

Bien que les personnes des deux sexes soient plus susceptibles d'assister à ces événements avec des membres de la famille, les femmes y vont plus souvent avec des amis que les hommes (en particulier les jeunes femmes dont 56 % assistent à ces événements en compagnie d'amis adultes).

Figure 13. Participation à des événements artistiques en direct

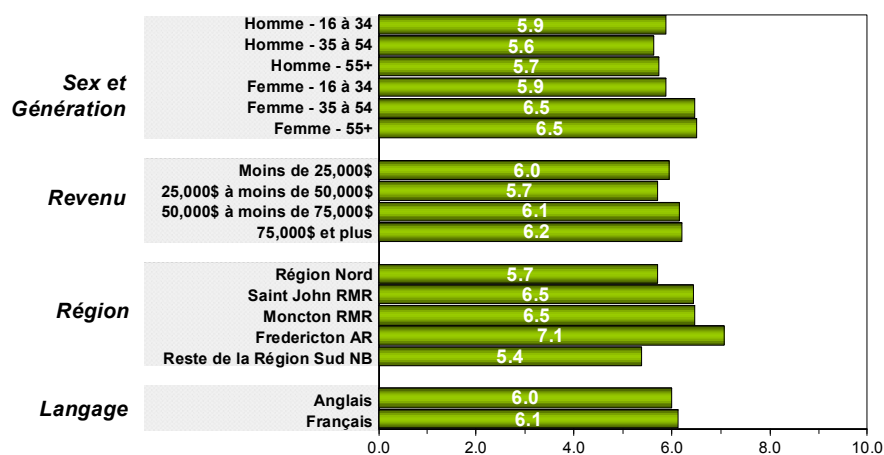


Q1_3. Quand vous aller à un spectacle artistique en direct (comme le théâtre, concert, un spectacle de danse) y allez-vous LE PLUS SOUVENT ?

B. Impressions au sujet des événements et des activités artistiques locaux

Interrogés sur leurs impressions au sujet des activités et des événements artistiques offerts dans leur communauté, les répondants ont attribué une note moyenne de 6 sur 10 (dix faisant référence aux personnes très impressionnées et un, aux personnes qui ne le sont pas du tout). De fortes variations ont cependant été observées d'une région à l'autre, les répondants vivant en dehors des grands centres exprimant les impressions les moins favorables, tandis que ceux de Fredericton ont exprimé les impressions les plus favorables à l'égard des événements artistiques. Ce résultat pourrait être influencé par la probabilité que des événements artistiques de différents niveaux soient offerts dans chaque région. D'autres différences ont été observées entre les sexes, les femmes (en particulier les femmes plus âgées) étant plus susceptibles d'exprimer des impressions favorables. Bien qu'aucune différence n'ait été observée entre les groupes de revenus, les personnes moins instruites ont été moins susceptibles d'être impressionnées.

Figure 14. Impressions au sujet des événements et des activités artistiques offerts dans sa communauté



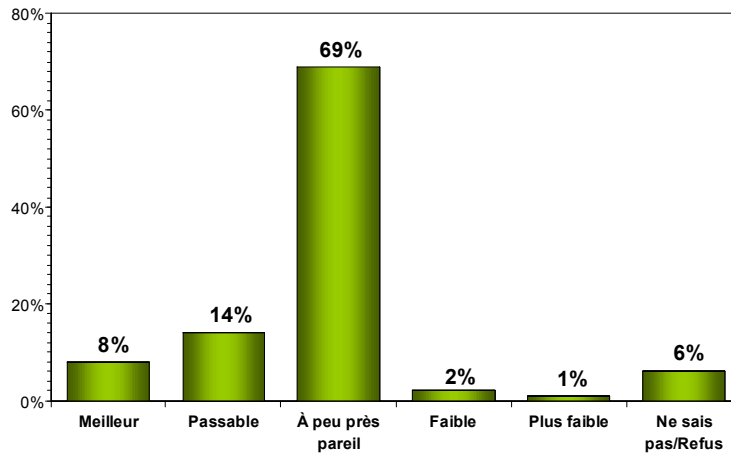
Q2_5. Sur une échelle de 1 à 10 où 10 signifie très impressionné et 1 pas du tout impressionné, à quel point êtes-vous impressionné par les activités et les événements artistiques dans votre communauté?

Figure 14a. Note moyenne selon le niveau de scolarité

Formation	Note moyenne
École primaire	4,73
École secondaire	5,84
Collège communautaire	6,09
Université	6,43
Études supérieures/professionnelles	6,36

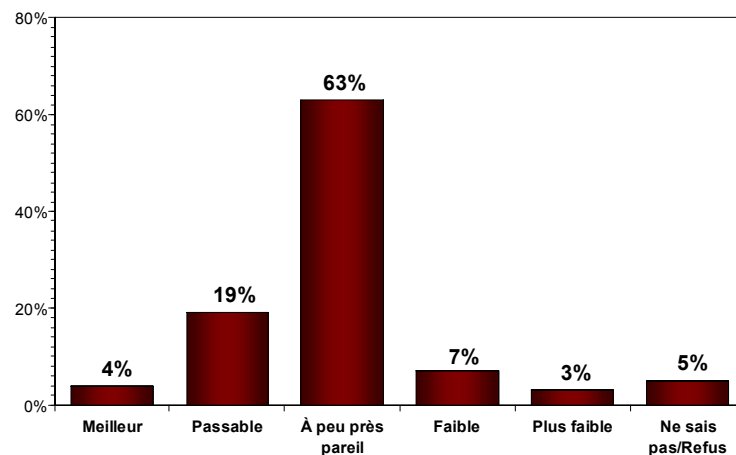
Appelés à évaluer dans quelle mesure la quantité d'événements artistiques dans leur communauté et leur qualité avaient évolué au cours de la dernière année, la grande majorité ont déclaré n'avoir observé pratiquement aucun changement. Idéalement, il faudra que le pourcentage de personnes qualifiant les événements artistiques de « meilleurs » augmente durant la deuxième phase de l'enquête pour que l'on puisse conclure à des effets positifs du projet pilote.

Figure 15a. Impression générale quant à la qualité des arts par rapport à ce qu'elle était il y a un an



Q2_6: À votre avis, par rapport à il y a 1 an, diriez-vous que la qualité des activités et des événements artistiques dans votre communauté est...?

Figure 15b. Impression générale quant au nombre d'activités artistiques par rapport à ce qu'il était il y a un an

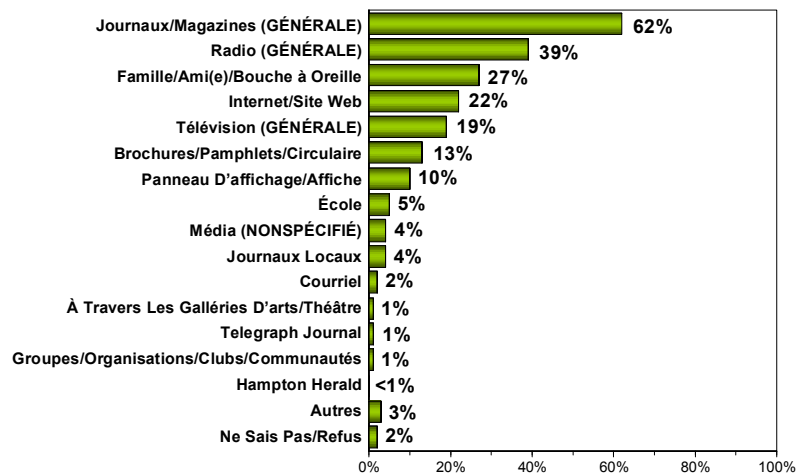


Q2_7: Par rapport à il y a 1 an, avez-vous l'impression dans l'ensemble que le nombre des activités et des événements artistiques dans votre communauté est...?

Information sur les événements artistiques

Les Néo-Brunswickois consultent diverses sources d'information pour se renseigner sur les événements artistiques. Les journaux (62 % [journaux en général] et 4 % [journaux locaux]) ont été la source la plus souvent mentionnée; viennent ensuite la radio (39 %) et le bouche à oreille (27 %). L'Internet vient au quatrième rang (22 %), suivi de près de la télévision (19 %).

Figure 16. Médias consultés pour obtenir de l'information



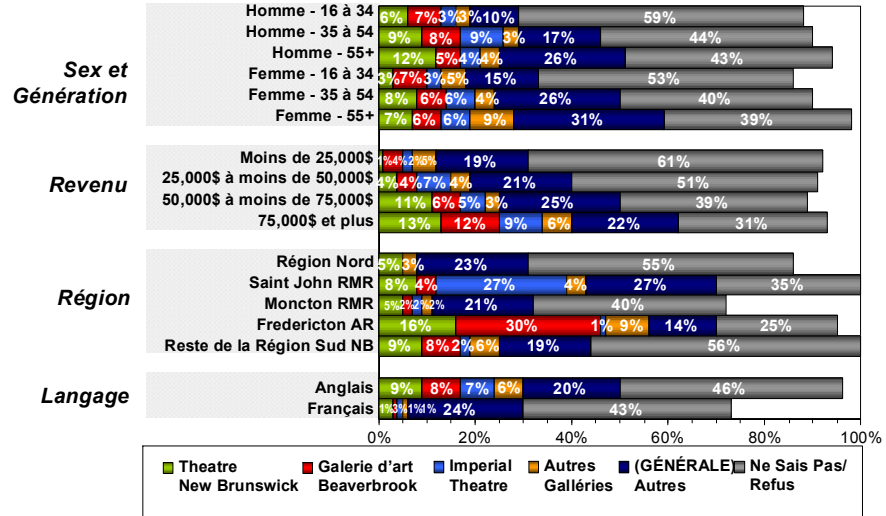
Q2_8N: Actuellement, où obtenez-vous de l'information sur quels activités ou événements artistiques ont lieu dans votre collectivité?

Les jeunes hommes sont plus enclins à consulter l'Internet mais, en vieillissant, les répondants ont davantage tendance à consulter les journaux et la télévision.

Quarante-six pour cent des répondants ont été incapables de nommer un organisme artistique de leur communauté (ou ont refusé de répondre à cette question).

Le fait de vivre dans un grand centre urbain a augmenté la probabilité de pouvoir nommer un organisme artistique. Les résidants de Fredericton ont ainsi été les plus susceptibles de nommer la Galerie d'art Beaverbrook et le Theatre New Brunswick. (Pour une liste complète de tous les organismes nommés par les répondants, veuillez consulter l'annexe B.)

Figure 17. Six principaux organismes artistiques mentionnés

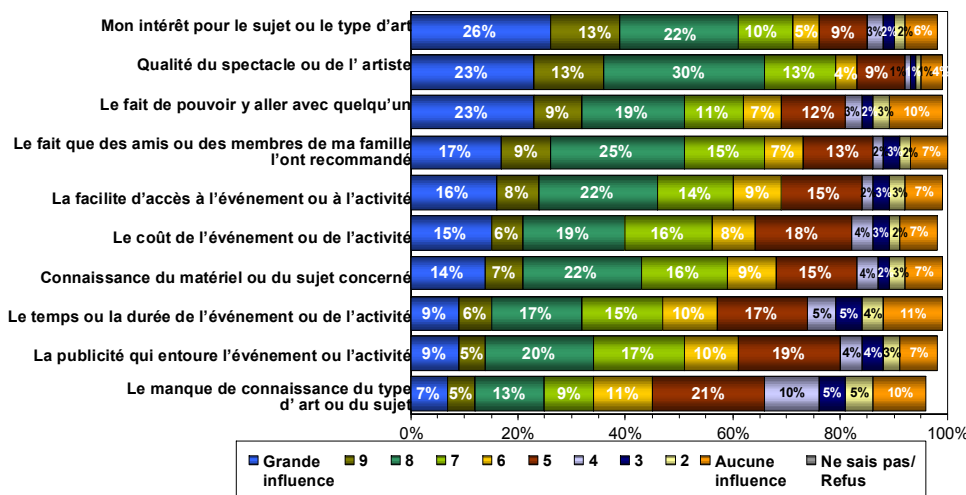


Q2_9A. Pouvez-vous me donner le nom d'une organisation artistique dans votre collectivité?

C. Facteurs influençant les décisions d'assister à un événement artistique ou d'y participer – variables physiques et comportementales

Les variables influençant la participation aux arts furent un des volets clés du questionnaire. Les répondants devaient évaluer dans quelle mesure diverses variables influenceraient leur décision d'assister ou de participer à un événement artistique. La première série était constituée de variables physiques ou comportementales censées influencer la présence ou la participation à un événement artistique. Vingt-six pour cent des répondants ont indiqué que l'« intérêt pour le sujet ou le type d'art » exerçait une grande influence sur eux, la variable la moins susceptible d'influencer leur participation étant « le manque de connaissance du sujet ». La page qui suit illustre la note globale obtenue pour chaque variable évaluée. On constate plusieurs différences démographiques entre les variables influençant la participation aux arts.

Figure 18. Degré d'influence des principales variables



Q2_10A-M: Pour ce qui est des questions suivantes, veuillez me dire quelle l'influence l'énoncé aurait sur votre décision d'assister ou de participer aux arts. Utilisez une échelle de 1 à 10 où 10 signifie une très grande influence et 1, aucune influence

Le tableau qui suit présente un résumé des variables pour lesquelles on observe des différences statistiques selon les caractéristiques

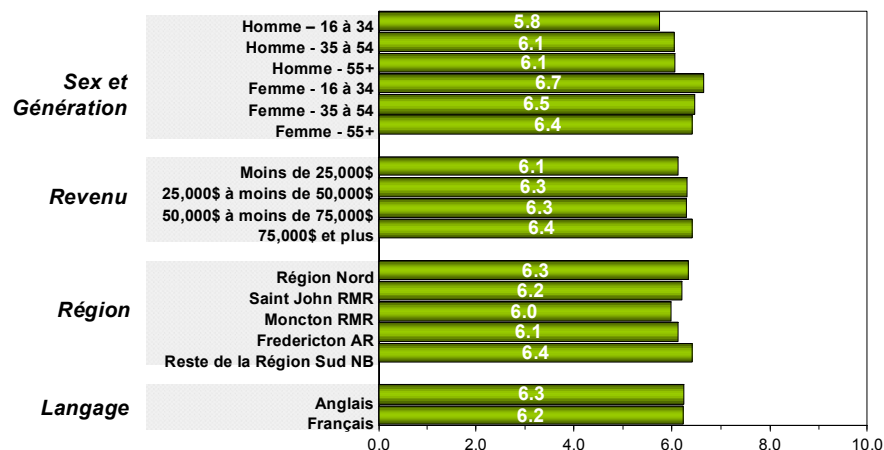
démographiques. À l'intérieur d'une même colonne, la réponse « oui » signifie que l'influence de la variable varie selon le groupe démographique, et la réponse « non » indique l'absence de différences statistiques entre les groupes. Lorsque des différences statistiques existent, cela signifie que l'on peut cibler des groupes particuliers au moyen de messages et de contenus précis.

	Sexe / Âge	Revenu	Région	Langue
Publicité entourant l'événement	Oui	Non	Non	Non
Intérêt pour le sujet	Oui	Oui	Oui	Oui
Qualité du spectacle	Non	Oui	Oui	Non
Connaissance du sujet	Oui	Oui	Non	Non
Le fait de pouvoir y aller avec quelqu'un	Oui	Non	Non	Non
Le fait que des amis ou des membres de la famille l'ont recommandé	Oui	Oui	Non	Non
Coût de l'événement	Oui	Non	Non	Non
Temps/durée de l'événement	Oui	Non	Non	Non
Facilité d'accès à l'événement	Oui	Non	Non	Non

Le degré d'influence d'une variable varie selon le groupe démographique et, pour chacune de ces variables, il existe au moins un groupe démographique au sein duquel le degré d'influence varie. L'« intérêt pour le sujet » est la seule variable dont le degré d'influence varie dans tous les groupes démographiques, ce qui signifie que chaque groupe démographique réagira différemment aux divers facteurs d'influence (cela ne signifie pas nécessairement qu'une variable a plus d'influence qu'une autre, mais que le degré global d'influence peut varier selon le groupe ciblé). Des différences selon l'âge et le sexe sont observées pour toutes les variables, à l'exception de la « qualité du spectacle », ce qui laisse croire que la qualité du spectacle exerce la même influence sur tous les groupes d'âge et sur les personnes des deux sexes. À l'opposé, l'« intérêt pour le sujet » semble être la seule variable pour laquelle on note des différences entre les groupes linguistiques.

Les pages et figures qui suivent illustrent les variables pour lesquelles des différences statistiques ont été observées entre leur influence sur les divers groupes démographiques.

Figure 19. Publicité entourant l'événement

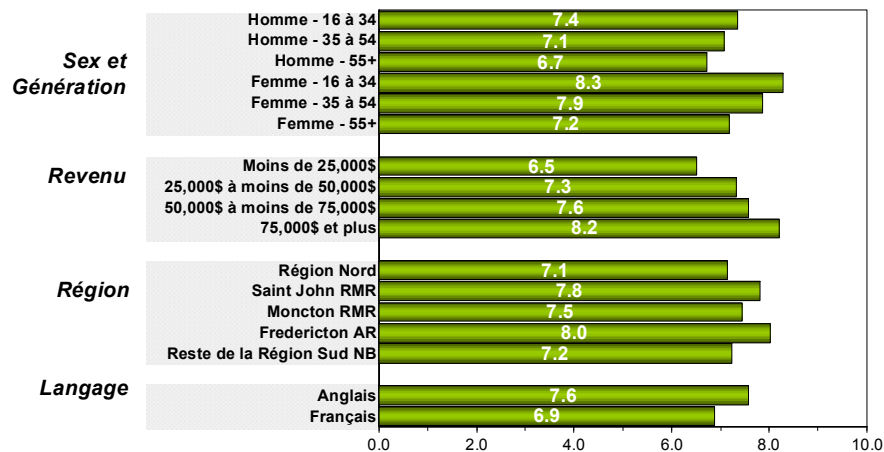


Q2_10A. Pour ce qui est des questions suivantes, veuillez me dire quelle l'influence l'énoncé aurait sur votre décision d'assister ou de participer aux arts. Utilisez une échelle de 1 à 10 où 10 signifie une très grande influence et 1, aucune influence – La publicité qui entoure l'événement ou l'activité

Les jeunes femmes sont les plus influencées par la publicité entourant un événement, alors que les jeunes hommes y sont les moins sensibles. Le niveau de scolarité entre aussi en jeu, les personnes ayant fait des études primaires étant les moins susceptibles d'être influencées par la publicité. Il convient cependant de préciser que, dans l'ensemble, les personnes n'ayant fait que des études primaires³ ont coté toutes les variables comme étant peu susceptibles d'influencer leur participation. Ces résultats laissent croire que des variables autres que la scolarité sont plus importantes (peut-être le revenu qui est fortement corrélé à la scolarité), ou que d'autres facteurs ont pu influencer les résultats.

Figure 20. Intérêt pour le sujet

³ La variable « scolarité » est constituée des cinq groupes suivants : école primaire, école secondaire, collège communautaire; université et études supérieures. Le fait que seulement 85 personnes étaient de niveau primaire a pu influencer la sensibilité des tests statistiques.

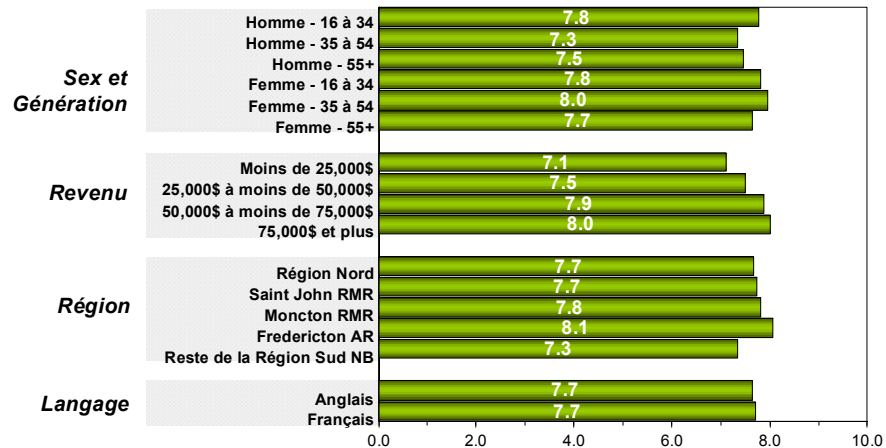


Q2_10B. Pour ce qui est des questions suivantes, veuillez me dire quelle l'influence l'énoncé aurait sur votre décision d'assister ou de participer aux arts. Utilisez une échelle de 1 à 10 où 10 signifie une très grande influence et 1, aucune influence – Mon intérêt pour le sujet ou le type d'art?

Au total, 26 % des répondants ont déclaré être fortement influencés par leur intérêt pour le sujet. Cependant, comme l'illustre le graphique qui précède, l'évaluation de cette variable varie statistiquement selon l'âge et le sexe, le revenu, la région et la langue des répondants. Sur une échelle de un à dix, les jeunes femmes (de 16 à 34 ans) ont été les plus nombreuses à se dire influencées par l'intérêt pour le sujet, y attribuant une note de 8,3, alors que les hommes de 55 ans et plus ont donné une note de 6,7 sur 10.

Les personnes ayant un revenu supérieur à 75 000 \$ sont plus susceptibles que les personnes à plus faible revenu d'indiquer que l'intérêt pour le sujet exerce sur elles une grande influence (moyenne = 8,2). Les personnes résidant dans le nord du Nouveau-Brunswick ont été les moins susceptibles de se dire influencées par l'intérêt pour le sujet (note moyenne de 7,1 sur 10), alors que les résidents de Fredericton l'ont été davantage, y attribuant une note de 8,0 sur 10. Il est probable que cette différence régionale se reflète également dans la différence observée entre les groupes linguistiques (puisque davantage de francophones vivent dans le Nord). Les répondants anglophones ont attribué une note de 7,6 sur 10 à « l'intérêt pour le sujet », contre une moyenne de seulement 6,9 pour les francophones.

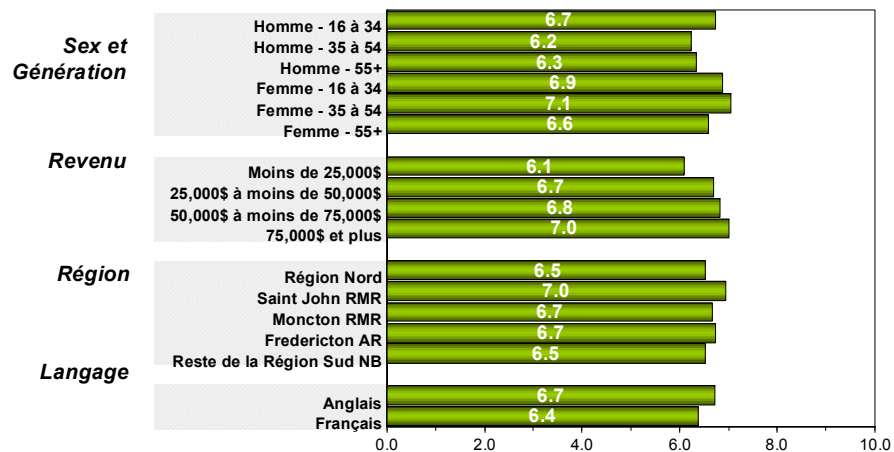
Figure 21. Qualité du spectacle ou de l'artiste



Q2_10D. Pour ce qui est des questions suivantes, veuillez me dire quelle l'influence l'énoncé aurait sur votre décision d'assister ou de participer aux arts. Utilisez une échelle de 1 à 10 où 10 signifie une très grande influence et 1, aucune influence – La qualité du spectacle ou de l'artiste?

Le revenu et la région sont les deux seules caractéristiques démographiques pour lesquelles on observe des différences statistiquement significatives dans l'influence qu'exerce la « qualité du spectacle » sur les décisions d'assister à un événement artistique. Ainsi, les personnes à revenu plus élevé sont plus susceptibles d'être influencées par cette variable, les personnes ayant un revenu supérieur ou égal à 75 000 \$ y ayant attribué une note moyenne de 8,0 sur 10. Les personnes vivant en dehors d'un des grands centres urbains du sud du Nouveau-Brunswick ont moins tendance à être influencées par la qualité de l'artiste, tandis que les résidents de Fredericton sont les plus susceptibles d'être influencés par la qualité du spectacle.

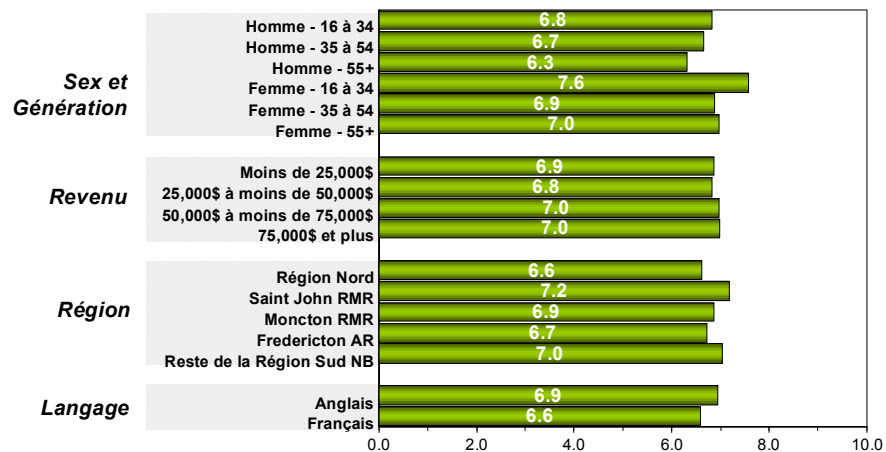
Figure 22. Connaissance du sujet



Q2_10E. Pour ce qui est des questions suivantes, veuillez me dire quelle l'influence l'énoncé aurait sur votre décision d'assister ou de participer aux arts. Utilisez une échelle de 1 à 10 où 10 signifie une très grande influence et 1, aucune influence – Connaissance du matériel ou du sujet concerné

La connaissance de la matière ou du sujet semble influencer davantage les femmes d'âge moyen (de 35 à 54 ans), les hommes d'âge moyen étant les moins susceptibles de se dire influencés par cette variable. Le revenu est une autre variable importante, les personnes à revenu plus élevé se disant davantage influencées par la connaissance du sujet.

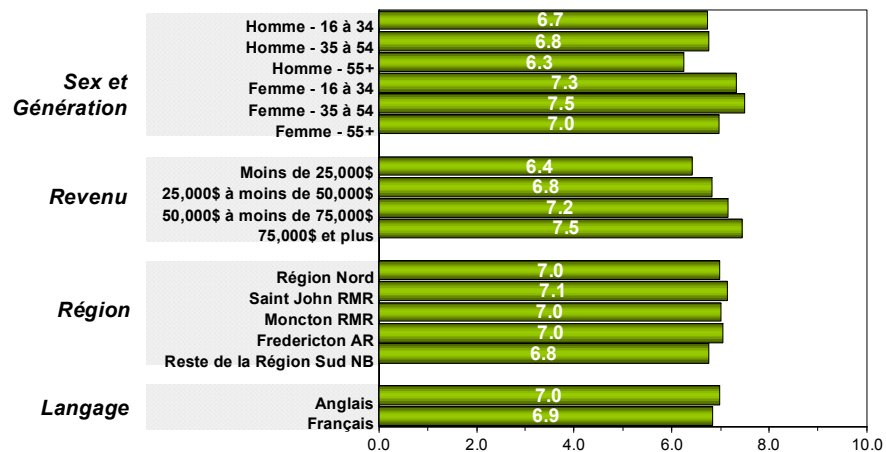
Figure 23. Le fait de pouvoir y aller avec quelqu'un



Q2_10F. Pour ce qui est des questions suivantes, veuillez me dire quelle l'influence l'énoncé aurait sur votre décision d'assister ou de participer aux arts. Utilisez une échelle de 1 à 10 où 10 signifie une très grande influence et 1, aucune influence – Le fait de pouvoir y aller avec quelqu'un?

L'âge et le sexe sont les deux seules caractéristiques démographiques pour lesquelles on observe des différences entre l'influence qu'exerce le fait de pouvoir assister à un événement avec quelqu'un. Les femmes, et plus particulièrement les jeunes femmes (7,6 sur 10), sont en général plus susceptibles d'être influencées par ce facteur. À l'opposé, les hommes plus âgés y sont les moins sensibles.

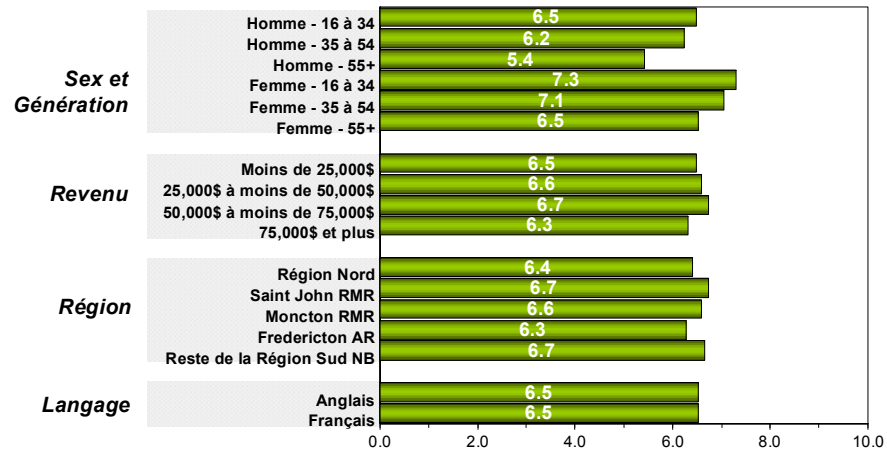
Figure 24. Le fait que des amis ou des membres de la famille l'ont recommandé



Q2_10G. Pour ce qui est des questions suivantes, veuillez me dire quelle l'influence l'énoncé aurait sur votre décision d'assister ou de participer aux arts. Utilisez une échelle de 1 à 10 où 10 signifie une très grande influence et 1, aucune influence – Le fait que des amis ou des membres de ma famille l'ont recommandé?

Les femmes, principalement celles d'âge moyen (de 35 à 54 ans), sont plus susceptibles d'être influencées par les recommandations faites par leurs amis ou les membres de leur famille. Les femmes d'âge moyen ont ainsi donné une note de 7,5 sur 10 à cette variable, comparativement à 6,3 pour les hommes plus âgés (55 ans et plus). Les personnes à revenu plus élevé sont elles aussi plus susceptibles de se dire influencées par les amis et la famille. Ainsi, les ménages ayant un revenu inférieur à 25 000 \$ ont donné une note de 6,4 sur 10 à cette variable, comparativement à 7,5 sur 10 pour les ménages ayant un revenu supérieur à 75 000 \$.

Figure 25. Coût de l'événement ou de l'activité



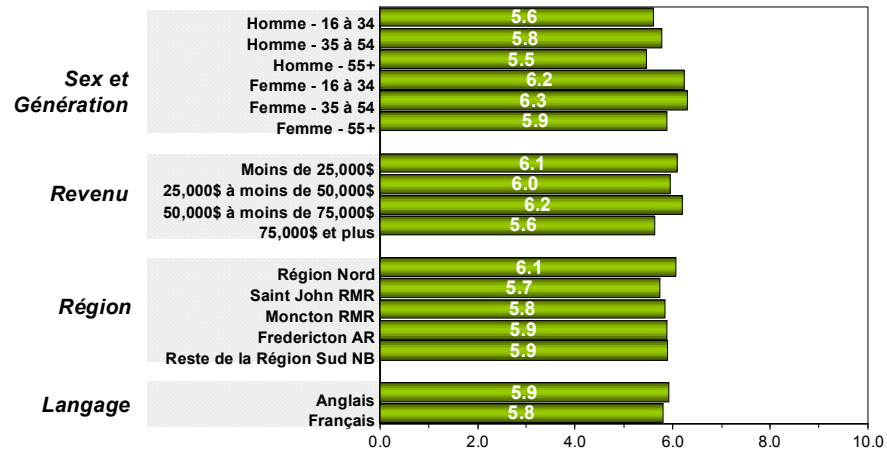
Q2_10J. Encore quelques questions avec la même échelle. S'il vous plaît veuillez me dire quelle l'influence l'énoncé aurait sur votre décision d'assister ou de participer aux arts. Utilisez une échelle de 1 à 10 où 10 signifie une très grande influence et 1, aucune influence –Le coût de l'événement ou de l'activité?

Le revenu n'est pas une caractéristique démographique statistiquement significative pour examiner l'influence du coût d'un événement. De fait, les ménages à revenu élevé sont tout aussi susceptibles que ceux à faible revenu d'indiquer que le coût d'un événement influence leur participation.

En revanche, l'âge est un important facteur démographique pour juger de l'influence du coût d'une activité, les jeunes répondants (de 16 à 34 ans) étant plus susceptibles d'indiquer que le coût d'une activité exerce une grande influence sur leur décision. Cependant, lorsque ce groupe est divisé en deux sous-groupes, on constate que les 16 à 24 ans sont moins susceptibles d'être fortement influencés par cette variable que les 25 à 34 ans.

	Note moyenne sur dix
De 16 à 24 ans	6,57
De 25 à 34 ans	7,10

Figure 26. Temps ou durée de l'événement ou de l'activité

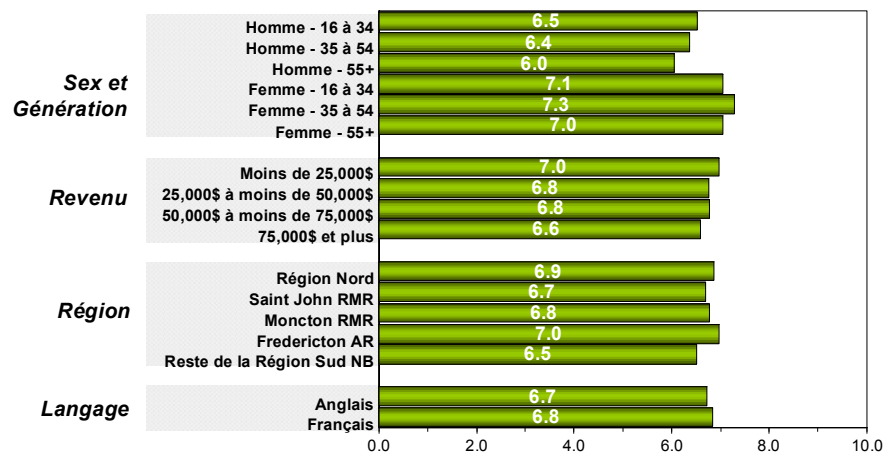


Q2_10K. Encore quelques questions avec la même échelle. S'il vous plaît veuillez me dire quelle l'influence l'énoncé aurait sur votre décision d'assister ou de participer aux arts. Utilisez une échelle de 1 à 10 où 10 signifie une très grande influence et 1, aucune influence – Le temps ou la durée de l'événement ou de l'activité?

L'âge et le sexe sont les seuls facteurs qui ont une influence significative sur les réponses concernant le temps et la durée d'un événement.

Les femmes sont plus susceptibles que les hommes d'être fortement influencées par le temps ou la durée d'un événement, les femmes d'âge moyen y attribuant une note de 6,3 sur 10.

Figure 27. Facilité d'accès à l'événement ou à l'activité



Q2_10L. Encore quelques questions avec la même échelle. S'il vous plaît veuillez me dire quelle l'influence l'énoncé aurait sur votre décision d'assister ou de participer aux arts. Utilisez une échelle de 1 à 10 où 10 signifie une très grande influence et 1, aucune influence – Le facilité d'accès à l'événement ou à l'activité?

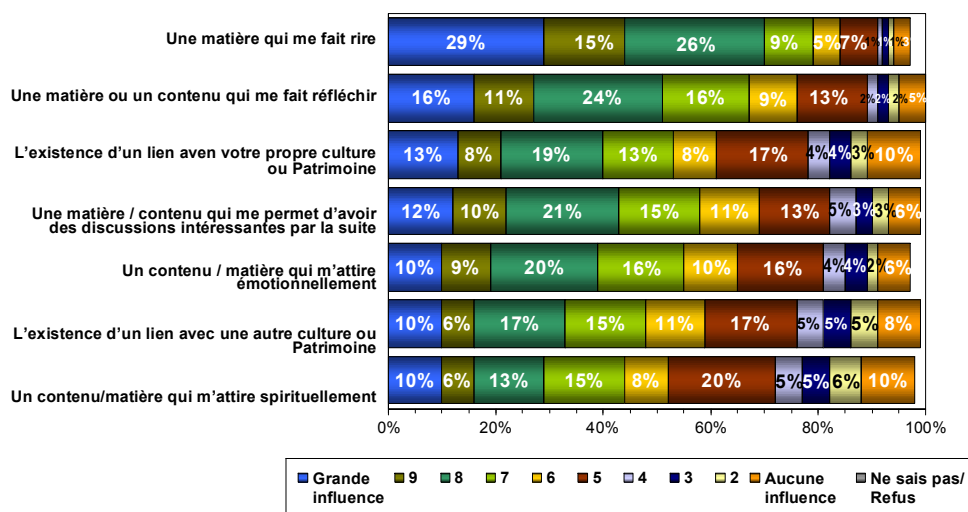
L'influence qu'exerce la facilité d'accès à un événement varie aussi fortement en fonction du sexe et de l'âge du répondant (voir la figure 26). Les femmes d'âge moyen ont attribué une note de 7,3 sur 10 à cette variable.

D. Variables d'attitude influençant la participation aux arts

Après les questions sur les comportements, une deuxième série de variables ont été évaluées pour mesurer l'influence de certaines attitudes déterminantes à l'égard des arts. Ces questions ont porté sur le contenu des activités artistiques et visaient à déterminer dans quelle mesure ces variables constituent un facteur de motivation à participer. Comme l'indique la figure 27, « une matière qui me fait rire » a été considérée comme la variable la plus déterminante, 29 % des répondants ayant indiqué que ce facteur exerçait sur eux une grande influence.

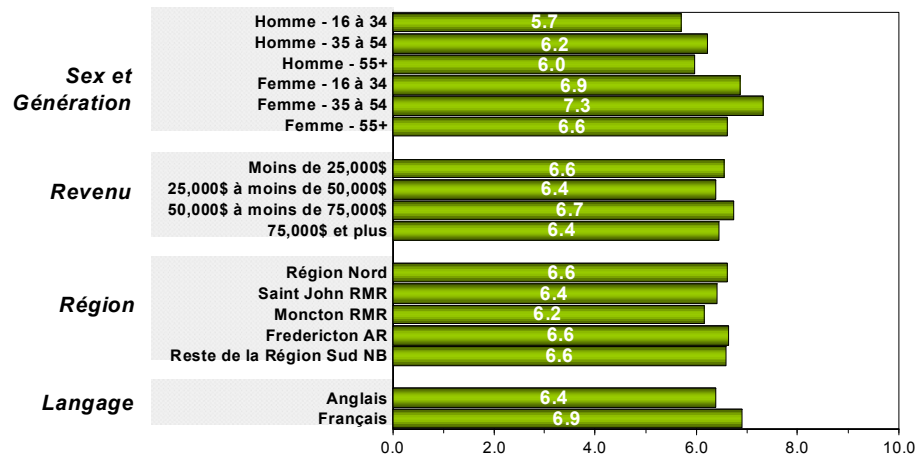
Tout comme pour la série précédente de questions, on a là aussi observé des différences entre les principales caractéristiques démographiques. Ainsi, pour toutes les variables, des différences ont été observées en fonction de l'âge et du sexe des répondants; l'influence des variables « contenu qui me fait réfléchir » et « contenu ou matière qui m'attire spirituellement » a aussi varié selon le revenu des répondants. Enfin, des différences régionales ont été observées quant à l'influence exercée par les variables « me permet d'avoir des discussions intéressantes » et « lien avec ma culture ou mon patrimoine », alors que les groupes linguistiques ont différé dans leur évaluation des variables « contenu qui m'attire émotionnellement », « me permet d'avoir des discussions intéressantes » et « lien avec ma culture ou mon patrimoine ».

Figure 28. Degré d'influence des variables d'attitude



Q2_11A-J: En utilisant toujours la même échelle de 1 à 10, à quel point est-ce que les variables suivantes influencent votre choix d'un événement artistique?

Figure 29. Influence de la variable « un contenu ou une matière qui m’attire émotionnellement ».

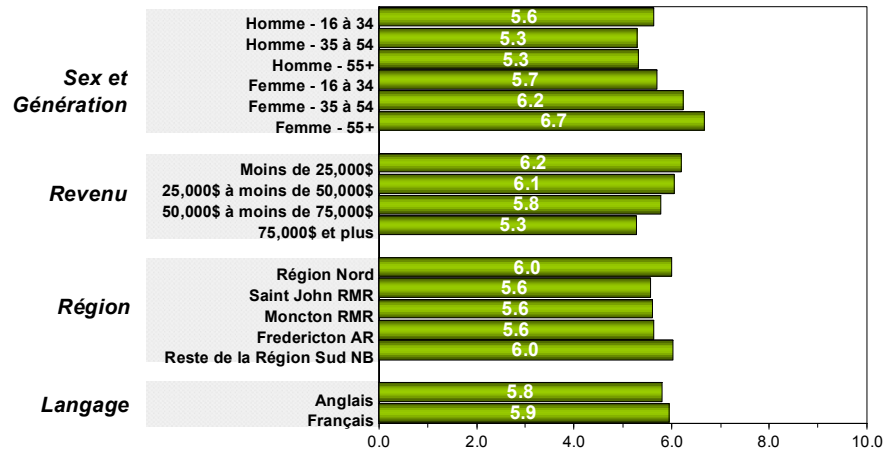


Q2_11A. En utilisant toujours la même échelle de 1 à 10, à quel point est-ce que les variables suivantes influencent votre choix d'un événement artistique –Un contenu ou une matière qui m'attire émotionnellement?

Les femmes, en particulier celles d'âge moyen, sont plus susceptibles d'être fortement influencées par un contenu qui les attire sur le plan émotif, les femmes de 35 à 54 ans ayant attribué une note de 7,3 sur 10 à cette variable, ce qui est nettement supérieur à la note de 5,7 sur 10 attribuée par les jeunes hommes (statistiquement différente).

De même, les répondants francophones (6,9 sur 10) ont été plus susceptibles d'être fortement influencés par cette variable que leurs homologues anglophones (6,4 sur 10).

Figure 30. Influence de la variable « un contenu ou une matière qui m’attire spirituellement »

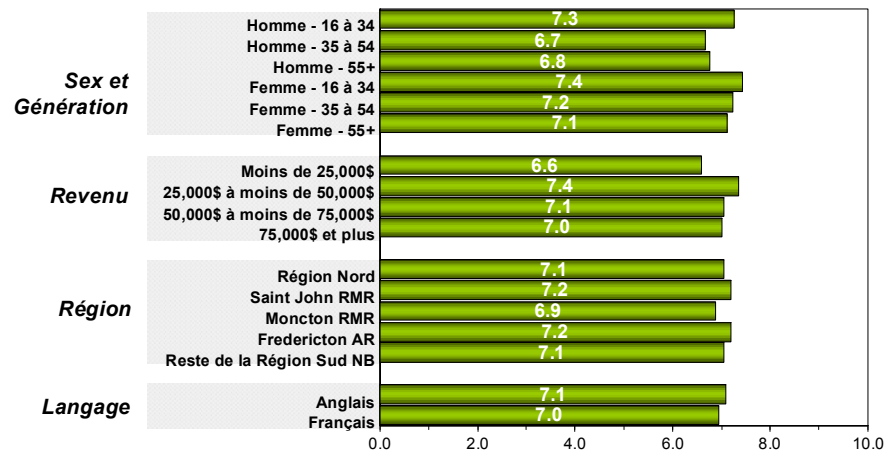


Q2_11B. En utilisant toujours la même échelle de 1 à 10, à quel point est-ce que les variables suivantes influencent votre choix d'un événement artistique – Un contenu ou une matière qui m'attire spirituellement?

La qualité spirituelle du contenu est plus susceptible d'exercer une grande influence auprès des personnes à faible revenu que de celles à revenu plus élevé, comme en témoignent les résultats suivants : les personnes issues de ménages à plus faible revenu y ont attribué une note de 6,2 sur 10, contre seulement 5,3 sur 10 pour les répondants à revenu plus élevé.

En ce qui a trait aux différences selon l'âge et le sexe, les femmes âgées de plus 55 ans sont les plus susceptibles d'être influencées par le caractère spirituel du contenu (6,7), tandis que les hommes de plus 35 ans (5,3) sont les moins susceptibles de l'être.

Figure 31. Influence de la variable « une matière qui me fait réfléchir »

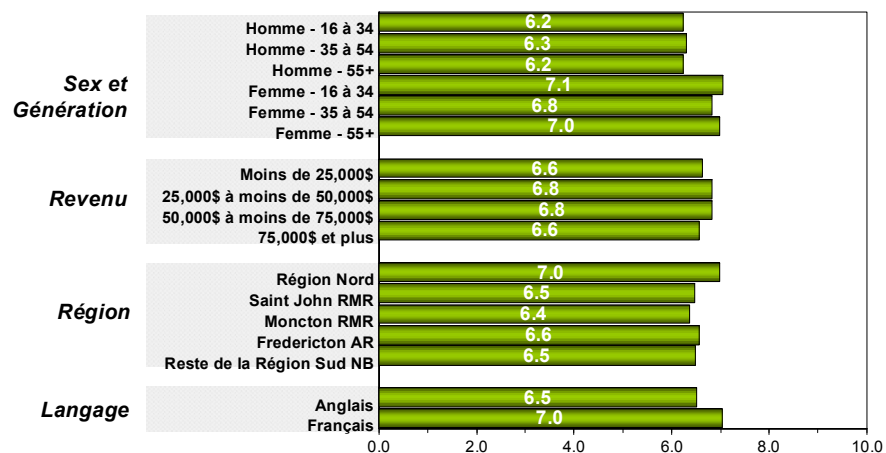


Q2_11D. En utilisant toujours la même échelle de 1 à 10, à quel point est-ce que les variables suivantes influencent votre choix d'un événement artistique – Une matière ou un contenu qui me fait réfléchir?

Les jeunes Néo-Brunswickois (de 16 à 34 ans) sont les plus susceptibles d'être influencés par une matière qui les fait réfléchir, les jeunes femmes et les jeunes hommes y ayant attribué des notes respectives de 7,4 et 7,3 sur 10.

Le revenu fait également une grande différence, les ménages ayant un revenu inférieur à 25 000 \$ y attribuant une note de 6,6, comparativement à 7,4 pour les ménages dont le revenu se situe entre 25 000 et 50 000 \$. Les personnes à revenu plus élevé y ont attribué une note moyenne d'environ 7 sur 10.

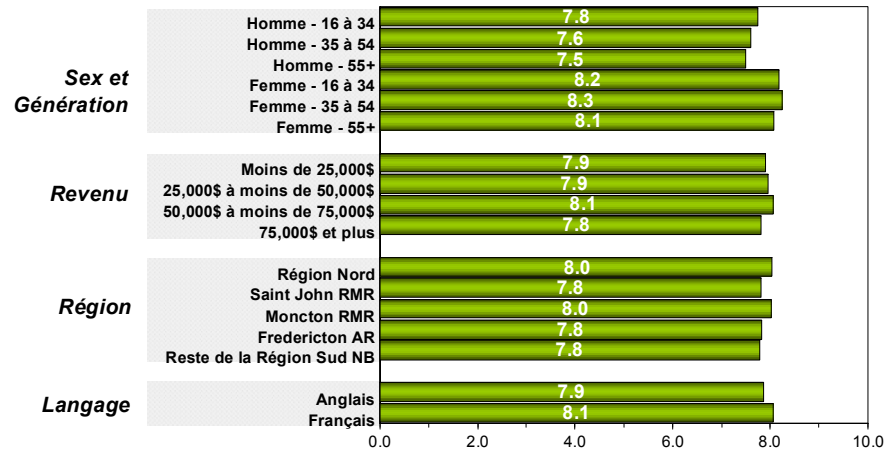
Figure 32. Influence de la variable « matière ou contenu qui me permet d’avoir des discussions intéressantes par la suite »



Q2_11E. En utilisant toujours la même échelle de 1 à 10, à quel point est-ce que les variables suivantes influencent votre choix d'un événement artistique – Une matière ou un contenu qui me permet d'avoir des discussions intéressantes par la suite?

Lorsqu'on examine le degré d'influence qu'exercent sur les répondants les sujets ou contenus qui suscitent la réflexion, on constate de nombreuses différences démographiques, notamment en fonction du sexe et de l'âge, de la région et de la langue. Dans l'ensemble, les femmes sont plus susceptibles d'être influencées par cette variable; il en va de même des résidents du nord du Nouveau-Brunswick et des francophones.

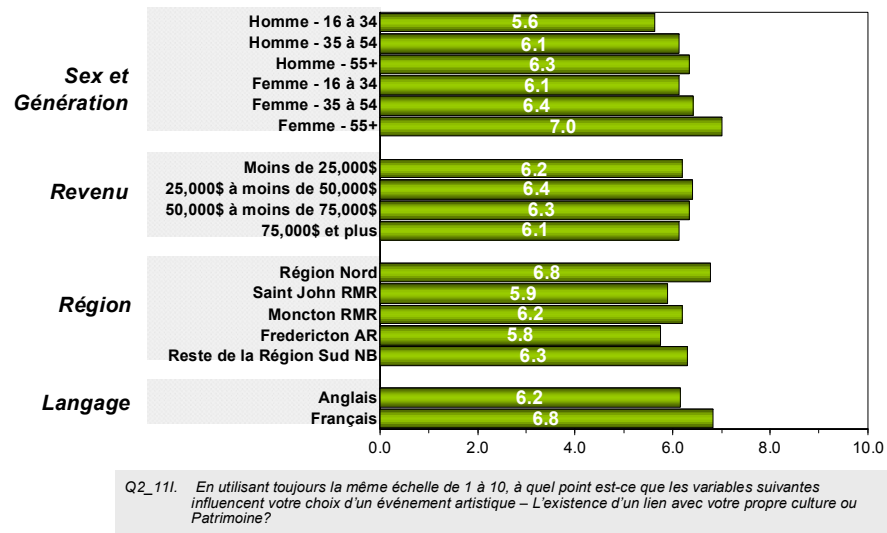
Figure 33. Influence de la variable « une matière qui me fait rire »



Q2_11G. En utilisant toujours la même échelle de 1 à 10, à quel point est-ce que les variables suivantes influencent votre choix d'un événement artistique –Une matière qui me fait rire?

La variable « une matière qui me fait rire » est non seulement celle qui a obtenu la note la plus élevée, mais aussi celle pour laquelle on observe le moins de variations entre les différents groupes démographiques. De fait, les seules différences significatives entre les groupes sont attribuables au sexe et à l'âge, les femmes d'âge moyen (de 35 à 54 ans) étant les plus susceptibles d'être influencées par cette variable.

Figure 34. Influence du lien entre le sujet et sa culture

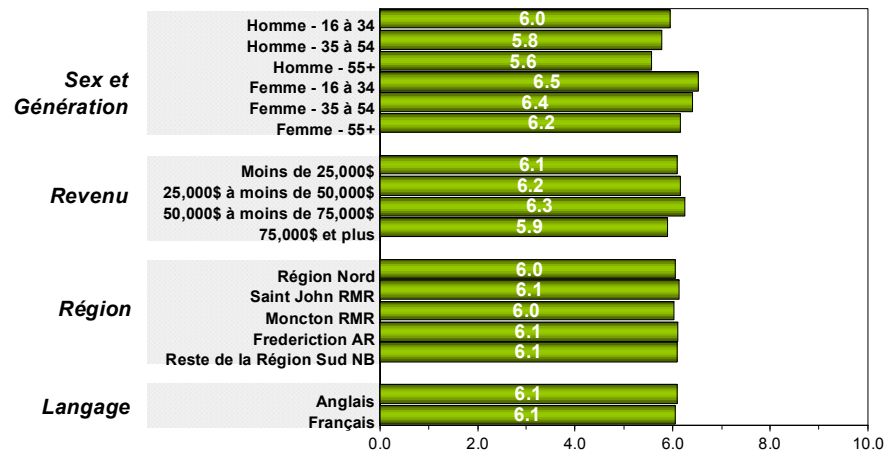


Avec une note moyenne de 6,8 sur 10, les répondants du nord du Nouveau-Brunswick ont été les plus susceptibles de se dire influencés par la matière ayant un lien avec leur culture ou leur patrimoine.

En accord avec cette différence régionale, les répondants francophones ont été plus susceptibles que les anglophones de qualifier cette variable d'importante, les francophones y donnant une note moyenne de 6,8 sur 10, contre 6,2 pour les anglophones.

Des différences importantes ont aussi été observées selon le sexe et l'âge, les femmes âgées de plus de 55 ans étant les plus susceptibles d'être influencées par la matière liée à leur culture ou patrimoine (note moyenne de 7,0) alors que les jeunes hommes de 16 à 34 ans ont été les moins susceptibles de l'être (5,6).

Figure 35. Influence du lien avec une autre culture ou un autre patrimoine



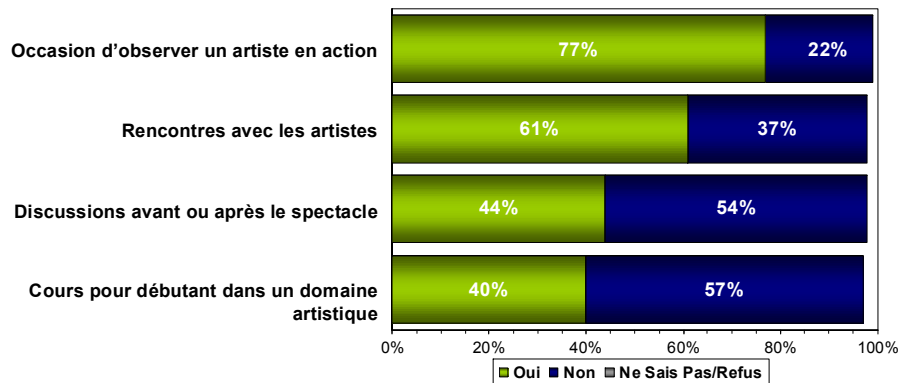
Q2_11J. En Utilisant toujours la même échelle de 1 à 10, quel point est-ce que les variables suivantes influencent votre choix d'un événement artistique?- L'existence d'un lien avec une autre culture ou Patrimoine.

Les jeunes Néo-Brunswickois sont les plus susceptibles d'être attirés par différentes cultures et différents patrimoines, et plus particulièrement les jeunes femmes de 16 à 34 ans (note moyenne de 6,5 sur 10), tandis que les hommes plus âgés (55 ans et plus) sont les moins susceptibles de l'être (5,6).

E. Influence d'éléments à valeur ajoutée sur l'accroissement de la participation aux arts

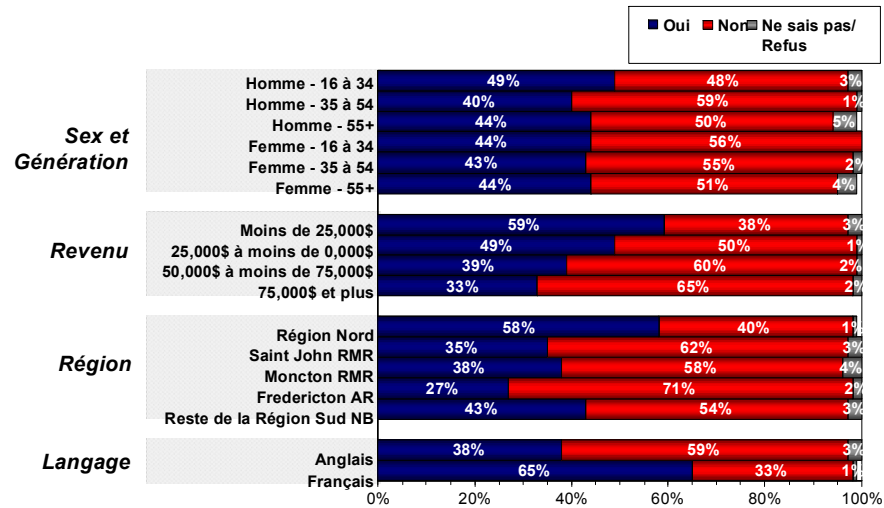
Dans cette section du sondage, les répondants devaient indiquer quels éléments les encourageraient à participer davantage aux arts. Les choix les plus populaires ont été ceux axés sur les interactions sociales avec les artistes, ceux-ci devançant les éléments à caractère éducatif. Ainsi, l'« occasion d'observer un artiste en action » a été le choix le plus populaire, 77 % des répondants ayant indiqué qu'ils seraient incités à participer davantage aux arts s'ils avaient l'occasion de voir un artiste à l'œuvre, alors que 61 % ont déclaré que des rencontres avec les artistes les encourageraient à participer davantage. Les discussions avant ou après le spectacle ont été en revanche moins populaires. Les cours pour débutants ont été l'option la moins populaire, qui fut malgré tout choisie par deux répondants sur cinq (40 %).

Figure 36. Encourager une plus grande participation aux arts



Q5_1-4: Parmi les choix suivants, lesquels vous inciteraient à prendre part à des

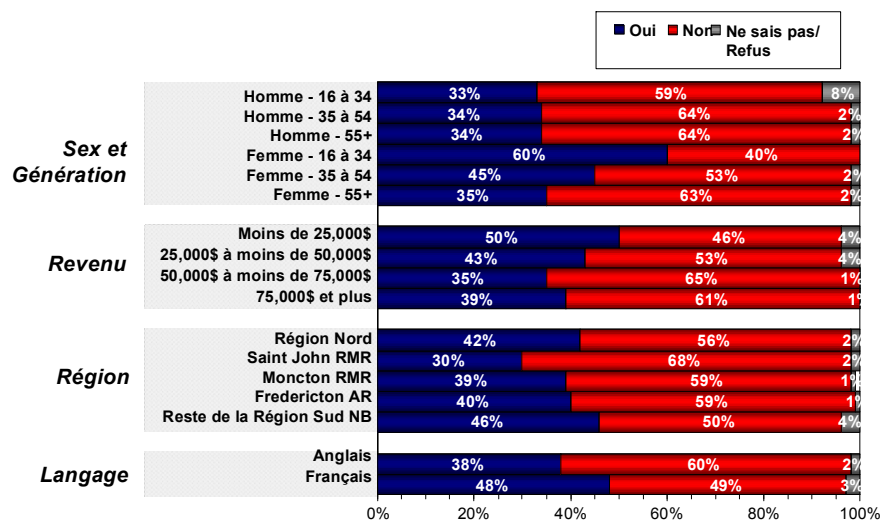
Figure 37. Influence des discussions avant ou après les spectacles



Q5_1. Parmi les choix suivants, lesquels vous inciteraient à prendre part à des - Discussions avant ou après le spectacle.

Les discussions avant et après les spectacles ont été plus populaires auprès des répondants du nord du Nouveau-Brunswick, des répondants francophones et des ménages à plus faible revenu. Des différences statistiquement significatives ont été observées entre toutes ces caractéristiques démographiques, quant aux proportions de répondants se disant encouragés à participer davantage aux arts. Les résidents de Fredericton ont été les moins susceptibles de répondre par l'affirmative à cette question (27 %), tandis que les résidents du nord de la province ont répondu positivement dans une proportion de 58 %. Près des deux tiers des répondants francophones ont indiqué que des discussions avant ou après le spectacle les encourageraient à participer davantage. Enfin, les ménages ayant un revenu supérieur à 75 000 \$ (33 %) ont été les moins susceptibles d'être influencés par ce facteur, alors que près de trois ménages sur cinq (59 %) ayant un revenu inférieur à 25 000 \$ ont déclaré que ce facteur les encouragerait à participer davantage.

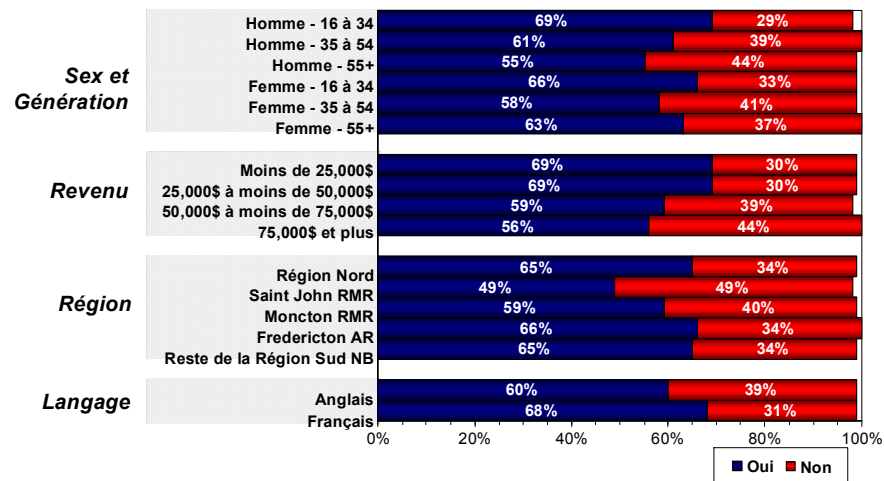
Figure 38. Influence des cours pour débutants



Q5_2. Parmi les choix suivants, lesquels vous inciteraient à prendre part à des - Cours pour débutants dans un domaine artistique.

Les deux tiers des répondants de sexe masculin ont indiqué que des cours d'art pour débutants ne les encourageraient pas à participer davantage, mais 60 % des jeunes femmes ont répondu par l'affirmative à cette question. Des variations statistiques ont aussi été observées entre les régions, les langues et le revenu, bien que ces différences n'aient pas été aussi marquées que dans le cas des discussions avant ou après le spectacle. Les ménages à plus faible revenu ont été plus susceptibles d'être encouragés à participer, un sur deux ayant répondu par l'affirmative aux cours pour débutants. La répartition par région montre que les répondants les plus enclins à répondre par l'affirmative à cette question vivent dans le sud du Nouveau-Brunswick, à l'extérieur des grands centres urbains (46 %), alors que les résidents de Saint John sont les moins susceptibles de le faire (30 %). Une différence statistiquement significative a aussi été observée entre les répondants francophones et anglophones ayant répondu « oui » à cette question.

Figure 39. Influence des rencontres avec les artistes

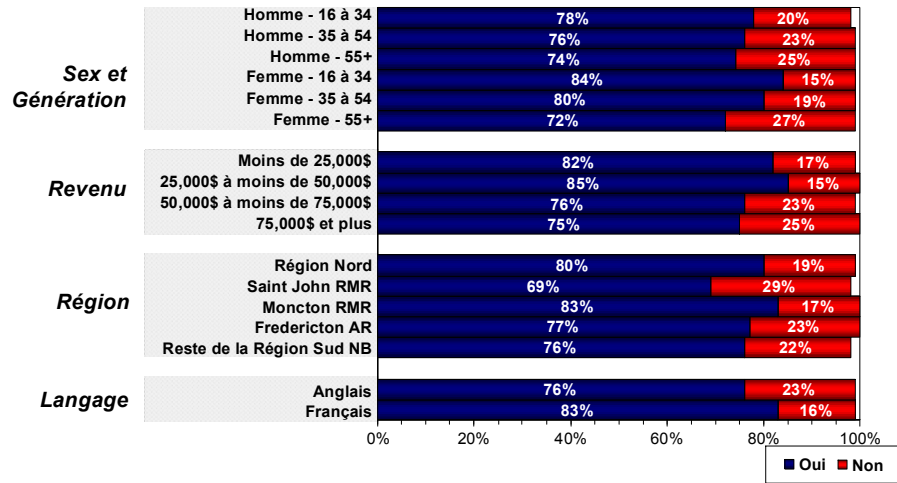


Q5_3. Parmi les choix suivants, lesquels vous inciteraient à prendre part à des - Rencontres avec les artistes.

Les ménages à plus faible revenu ont été plus susceptibles d'indiquer que des rencontres avec les artistes les inciteraient à participer davantage : 69 % des ménages ayant un revenu inférieur à 50 000 \$ ont répondu « oui », comparativement à 57 % des ménages gagnant plus de 50 000 \$.

Là encore, la région s'est révélée un important facteur démographique car, bien que des degrés d'influence comparables aient été observés dans la plupart des régions, les résultats ont été différents à Saint John où les proportions de personnes ayant répondu « oui » et « non » à cette question ont été identiques. La langue d'entrevue n'a fait aucune différence statistiquement significative.

Figure 40. Influence d'avoir l'occasion de voir un artiste en action



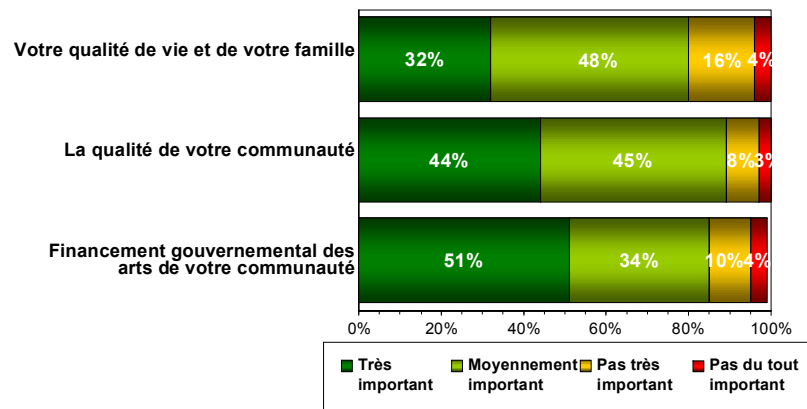
Q5_4. Parmi les choix suivants, lesquels vous inciteraient à prendre part à des - Occasion d'observer un artiste en action.

Une certaine variation est observée dans chaque groupe démographique et, dans certains groupes (notamment Saint John et Moncton), on constate des différences directionnelles entre les valeurs inférieure et supérieure. Cependant, lorsqu'on examine toutes les catégories d'une même caractéristique démographique, on ne constate aucune différence statistiquement significative dans le profil démographique des répondants pour qui l'occasion de voir un artiste à l'œuvre serait un incitatif à participer davantage.

F. L'importance des arts

La grande majorité des Néo-Brunswickois appelés à se prononcer sur l'importance des arts ont répondu que les arts étaient au moins « moyennement importants » pour leur qualité de vie (80 %) et la qualité de leur communauté (89 %). Une majorité (51 %) ont également répondu que le financement des arts par l'État est très important.

Figure 41. L'importance des arts

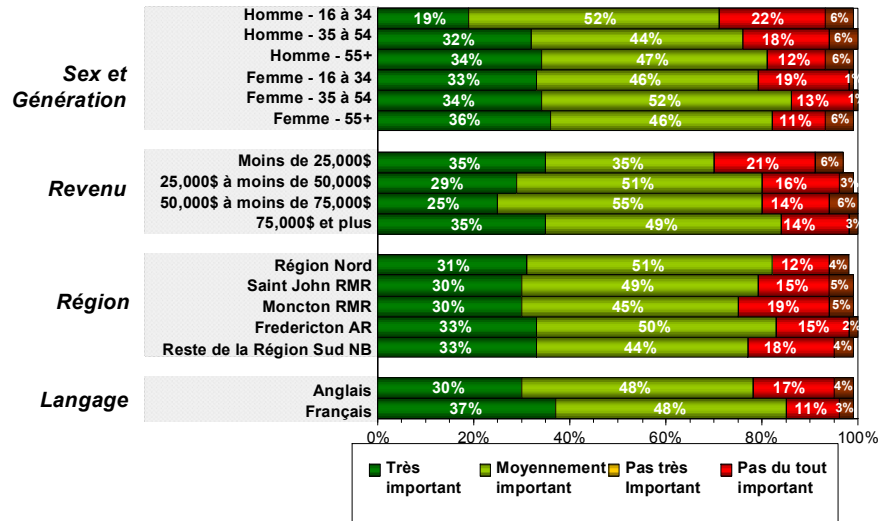


Q3_1-3: Quelle importance accordez-vous aux arts en ce qui concerne leur contribution à

L'importance accordée aux arts a toutefois varié selon le niveau de revenu du répondant : 35 % des répondants issus de ménages à revenus faible et élevé ont qualifié les arts de très importants, tandis que les ménages à revenu moyen ont été plus enclins à qualifier les arts de moyennement importants, comme l'illustre la figure 41.

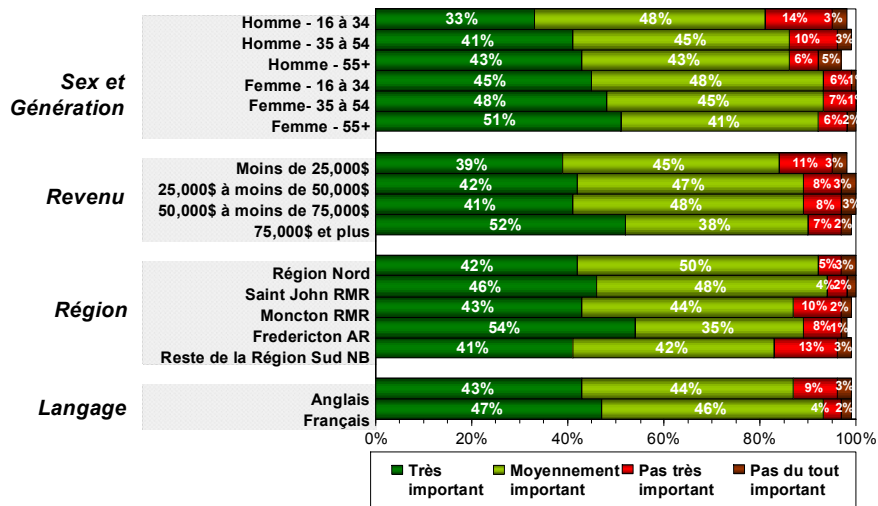
Les jeunes hommes ont été les moins susceptibles de qualifier les arts de très importants pour leur qualité de vie, leur proportion n'étant que de 19 %.

Figure 42. L'importance des arts pour sa qualité de vie et celle de sa famille



Q3_1. Quelle importance accordez-vous aux arts en ce qui concerne leur contribution à votre qualité de vie et à celle de votre famille?

Figure 43. L'importance des arts pour la qualité de sa communauté



Q3_2. Quelle importance accordez-vous aux arts en ce qui concerne leur contribution à votre qualité de votre communauté?

Les femmes sont dans l'ensemble plus enclines à qualifier les arts de très importants pour leur communauté, en particulier les femmes plus âgées (55 ans et plus).

On note cependant des différences régionales, les résidents de Fredericton étant les plus susceptibles de qualifier les arts de très importants pour la communauté (54 %).

Tous les résidents du Nouveau-Brunswick semblent accorder la même importance au financement des arts, aucune différence statistique n'ayant été observée entre les groupes démographiques examinés.

IV. Recommandations / Conclusions

Cette première phase constitue l'étude de référence et les conclusions et recommandations les plus importantes seront celles qui découleront des comparaisons avec les résultats de la deuxième phase. Il est néanmoins possible de faire certaines observations sur les conclusions de la présente étude. La section qui suit décrit les principaux comportements et les principales influences pour chaque groupe démographique. De façon générale, les femmes ont tendance à afficher des taux de participation et des degrés d'influence plus élevés. D'une manière générale, chaque groupe démographique présente certaines caractéristiques qui permettront aux organismes artistiques de mieux comprendre leurs valeurs et leurs priorités en vue de développer des liens plus solides avec chaque groupe ciblé.

Profil de chaque segment démographique

Jeunes hommes (de 16 à 34 ans)

Le degré général de participation des jeunes hommes aux trois principaux événements artistiques se compare à celui des hommes des autres groupes d'âge : 74 % avaient lu au moins un livre au cours des 12 derniers mois; 61 % avaient assisté à un concert (les jeunes sont toutefois de plus grands consommateurs, 7 % d'entre eux ayant assisté à 7 à 12 concerts au cours de la dernière année) et 56 % étaient allés au théâtre (taux supérieur aux hommes des autres groupes d'âge).

Quatre-deux pour cent (42 %) assistent à des spectacles en direct avec des personnes autres que les membres de leur famille.

Moins d'un jeune homme sur deux a pu nommer un organisme artistique local, l'organisme le plus souvent cité étant le *Harvest Jazz and Blues Festival*, qui fut mentionné par 6 % de ces répondants.

Quarante-huit pour cent (48 %) des jeunes hommes consultent les journaux pour se renseigner sur les activités ou les événements (comparativement à 62 % pour l'ensemble des répondants).

Trente-six pour cent (36 %) consultent l'Internet (comparativement à 22 % pour l'ensemble des répondants).

Trente pour cent (30 %) obtiennent leur information de la radio (comparativement à 39 % pour l'ensemble des répondants).

Trente pour cent (30 %) se fient au bouche à oreille (comparativement à 27 % pour l'ensemble des répondants).

Facteurs exerçant une influence

Les cinq facteurs qui exercent la plus grande influence sur les jeunes hommes sont les suivants (par ordre d'importance) :

- Qualité du spectacle ou de l'artiste
- Sujet qui fait rire
- Intérêt pour le sujet
- Sujet qui fait réfléchir
- Le fait de pouvoir y aller avec quelqu'un

Quant aux éléments à valeur ajoutée, 49 % des jeunes hommes ont répondu que des discussions avant ou après le spectacle les inciteraient à participer davantage (la moyenne globale était de 44 %). Les jeunes hommes ont également manifesté plus d'intérêt pour les rencontres avec les artistes, 69 % ayant répondu positivement à cette question comparativement à 61 % de l'ensemble des répondants. Tout comme le reste des répondants de sexe masculin, les jeunes hommes se sont dits peu intéressés par les cours pour débutants (33 %); en revanche, l'occasion de voir un artiste à l'œuvre a suscité chez eux de l'intérêt (78 %).

Les jeunes hommes sont également les moins susceptibles de déclarer que les arts sont très importants pour leur qualité de vie ou la qualité de leur communauté.

Jeunes femmes (de 16 à 34 ans)

Les résultats observés chez les jeunes femmes en ce qui a trait aux trois principaux événements artistiques diffèrent quelque peu de ceux des autres groupes démographiques : 94 % des jeunes femmes avaient lu au moins un livre au cours des 12 mois précédents (ce qui se compare aux taux pour les autres groupes de femmes), 73 % avaient assisté à un concert (pourcentage plus élevé que dans les autres groupes démographiques) et 60 % étaient allées au théâtre.

Cinquante-sept pour cent (57 %) assistent à des événements artistiques en direct en compagnie de personnes autres que les membres de leur famille et presque aucune femme de 16 à 24 ans n'assisterait à un spectacle seule (moins de 1 %).

Quarante-six pour cent (46 %) des jeunes femmes ont pu nommer un organisme artistique local, l'organisme le plus souvent cité étant la Galerie d'art Beaverbrook qui fut mentionnée par 6 % de ces répondants.

Cinquante-quatre pour cent (54 %) lisent les journaux pour se renseigner sur les activités ou les événements (comparativement à 62 % pour l'ensemble des répondants).

Trente-cinq pour cent (35 %) consultent l'Internet (comparativement à 22 % pour l'ensemble des répondants).

Trente-cinq pour cent (35 %) obtiennent l'information à la radio (comparativement à 39 % pour l'ensemble des répondants).

Trente-cinq pour cent (35 %) se fient au bouche à oreille (comparativement à 27 % pour l'ensemble des répondants).

Facteurs exerçant une influence

Les cinq principaux facteurs qui exercent une influence sur les jeunes femmes sont les suivants (par ordre d'importance) :

- Intérêt pour le sujet
- Sujet qui fait rire
- Qualité du spectacle ou de l'artiste
- Le fait de pouvoir y aller avec quelqu'un
- Sujet qui fait réfléchir

En ce qui a trait aux éléments à valeur ajoutée, 44 % des jeunes femmes ont déclaré que des discussions avant ou après un spectacle les encourageraient à participer, soit un pourcentage égal à la moyenne des répondants. Les jeunes femmes sont également intéressées par les rencontres avec des artistes, 66 % ayant répondu positivement à cette question (comparativement à 61 % pour l'ensemble des répondants). Elles sont également intéressées par les cours pour débutants (60 % contre 40 % pour l'ensemble des répondants) et se disent fortement intéressées par les occasions de voir un artiste à l'œuvre (84 %).

Les jeunes femmes sont aussi susceptibles que les autres groupes démographiques de déclarer que les arts sont très importants pour leur qualité de vie ou la qualité de leur communauté.

Hommes d'âge moyen (de 35 à 54 ans)

Les résultats obtenus pour les hommes d'âge moyen, en ce qui a trait aux trois principaux événements artistiques, diffèrent quelque peu de ceux des autres groupes démographiques : 76 % avaient lu au moins un livre au cours des 12 derniers mois (proportion similaire aux autres groupes d'hommes), 62 % avaient assisté à un concert et 47 % étaient allés au théâtre.

Cinquante-huit pour cent (58 %) des hommes d'âge moyen assistent à des spectacles en direct en compagnie d'un ou de plusieurs membres de leur famille.

Soixante-cinq pour cent (65 %) ont pu nommer un organisme artistique local, les organismes les plus souvent cités étant le Theatre New Brunswick et le Théâtre Imperial, mentionnés par 9 % de ces répondants.

Soixante pour cent (60 %) lisent les journaux pour se renseigner sur les activités ou les événements (comparativement à 62 % pour l'ensemble des répondants).

Vingt-trois pour cent (23 %) consultent l'Internet (comparativement à 22 % pour l'ensemble des répondants).

Quarante-six pour cent (46 %) s'informent à la radio (comparativement à 39 % pour l'ensemble des répondants).

Dix-neuf pour cent (19 %) se fient au bouche à oreille (comparativement à 27 % pour l'ensemble des répondants).

Dix-huit pour cent (18 %) obtiennent l'information de la télévision.

Facteurs exerçant une influence

Les cinq facteurs exerçant le plus d'influence sur les hommes d'âge moyen sont les suivants (par ordre d'importance) :

- Sujet qui fait rire
- Qualité du spectacle ou de l'artiste
- Intérêt pour le sujet
- Recommandation de membres de la famille ou d'amis
- Sujet qui fait réfléchir

En ce qui a trait aux éléments à valeur ajoutée, 40 % des hommes d'âge moyen ont répondu que des discussions avant ou après le spectacle les encourageraient à participer, contre 44 % de l'ensemble des répondants. Les hommes d'âge moyen sont également intéressés à rencontrer les artistes (61 % de réponses positives). Ils sont en revanche moins intéressés par les cours pour débutants (34 %, contre 40 % pour l'ensemble des répondants), mais l'occasion de voir l'artiste à l'œuvre suscite chez eux de l'intérêt (76,4 %).

Femmes d'âge moyen (de 35 à 54 ans)

Chez les femmes d'âge moyen, les taux de participation aux trois principaux événements artistiques sont comparables : 96 % avaient lu au moins un livre au cours des 12 derniers mois (pourcentage comparable aux autres groupes de femmes), 65 % avaient assisté à un concert et 61 % étaient allées au théâtre.

Cinquante-six pour cent (56 %) assistent à des spectacles en direct avec un ou plusieurs membres de leur famille.

Soixante pour cent (60 %) ont pu nommer un organisme artistique local, l'organisme le plus souvent cité étant le Théâtre Imperial, qui fut mentionné par 6,5 % de ces répondants.

Soixante-sept pour cent (67 %) consultent les journaux pour se renseigner sur les activités ou les événements (comparativement à 62 % pour l'ensemble des répondants).

Vingt-et-un pour cent (21 %) obtiennent l'information sur Internet (comparativement à 22 % pour l'ensemble des répondants).

Quarante-neuf pour cent (49 %) obtiennent l'information de la radio (comparativement à 39 % pour l'ensemble des répondants).

Vingt-huit pour cent (28 %) se fient au bouche à oreille (comparativement à 27 % pour l'ensemble des répondants).

Facteurs exerçant une influence

Les cinq facteurs exerçant le plus d'influence sur les femmes d'âge moyen sont les suivants (par ordre d'importance) :

- Sujet qui fait rire
- Qualité du spectacle ou de l'artiste
- Intérêt pour le sujet
- Le fait de pouvoir y aller avec quelqu'un
- Contenu attirant sur le plan émotif

En ce qui a trait aux éléments à valeur ajoutée, 43 % des femmes d'âge moyen ont répondu que des discussions avant ou après le spectacle les inciteraient davantage à participer, ce qui est statistiquement comparable à la moyenne globale (44 %). Ces répondants sont en revanche moins intéressées par les rencontres avec les artistes, seulement 58 % d'entre elles ayant répondu positivement, comparativement à 61 % pour l'ensemble des répondants. Les cours pour débutants présentent un intérêt légèrement plus grand auprès des femmes d'âge moyen (45 % contre 40 % de l'ensemble des répondants), lesquelles se disent par ailleurs fortement intéressées par les occasions de voir les artistes en action (80 %).

Hommes plus âgés (55 ans et plus)

Les taux de participation des hommes plus âgés aux trois principaux événements artistiques diffèrent quelque peu de ceux des autres groupes d'hommes : 83 % avaient lu au moins un livre au cours des 12 derniers mois (pourcentage le plus élevé de tous les groupes d'hommes), 52 % avaient assisté à un concert (plus faible pourcentage de tous les groupes d'hommes) et 49 % étaient allés au théâtre (taux comparable aux autres groupes démographiques).

Soixante pour cent (60 %) des hommes de 55 ans et plus assistent à des spectacles en direct avec un ou plusieurs membres de leur famille.

Cinquante-sept pour cent (57 %) ont pu nommer un organisme artistique local, l'organisme le plus souvent cité étant la Galerie d'art Beaverbrook mentionnée par 5 % de ces répondants.

Soixante-douze pour cent (72 %) consultent les journaux pour se renseigner sur les activités ou les événements (comparativement à 62 % pour l'ensemble des répondants).

Quinze pour cent (15 %) consultent l'Internet (comparativement à 22 % pour l'ensemble des répondants).

Trente-deux pour cent (32 %) obtiennent l'information de la radio (comparativement à 39 % pour l'ensemble des répondants).

Vingt-et-un (21 %) se fient au bouche à oreille (comparativement à 27 % pour l'ensemble des répondants).

Trente pour cent (30 %) obtiennent de l'information de la télévision.

Facteurs exerçant une influence

Les cinq facteurs exerçant le plus d'influence sur les hommes âgés de 55 ans et plus sont les suivants (par ordre d'importance) :

- Sujet qui fait rire
- Qualité de la performance ou de l'artiste
- Sujet qui fait réfléchir
- Intérêt pour le sujet
- Lien avec sa culture ou son patrimoine

En ce qui concerne les éléments à valeur ajoutée, 44 % des hommes plus âgés ont indiqué que des discussions avant ou après le spectacle les inciteraient à participer davantage, ce pourcentage étant égal à la moyenne générale (44 %). Ces répondants ne sont pas très intéressés par les rencontres avec les artistes, seulement 55 % d'entre eux y répondant positivement. Ils sont également peu intéressés par les cours pour débutants (34 % contre 40% pour l'ensemble des répondants), mais sont intéressés par les occasions de voir les artistes en action (74 %).

Femmes plus âgées (55 ans et plus)

Les taux de participation des femmes plus âgées aux trois principaux événements artistiques diffèrent quelque peu de ceux des autres groupes d'âge : 91 % avaient lu au moins un livre au cours des 12 derniers mois (pourcentage le plus faible de tous les groupes de femmes), 59 % avaient assisté à un concert (pourcentage le plus faible de tous les groupes de femmes) et 56 % étaient allées au théâtre (comparable aux autres groupes démographiques).

Quarante-six pour cent (46 %) des femmes de 55 ans et plus assistent à des spectacles en direct avec un ou plusieurs membres de leur famille.

Soixante-dix pour cent (70 %) ont pu nommer un organisme artistique local, l'organisme le plus souvent cité par ces répondants étant le Theatre New Brunswick mentionné par 5 % de ces répondants.

Soixante-et-onze pour cent (71 %) consultent les journaux pour se renseigner sur les activités ou les événements (comparativement à 62 % pour l'ensemble des répondants).

Sept pour cent (7 %) consultent Internet (comparativement à 22 % pour l'ensemble des répondants).

Trente-sept pour cent (37 %) obtiennent leur information de la radio (comparativement à 39 % pour l'ensemble des répondants).

Trente-et-un pour cent (31 %) se fient au bouche à oreille (comparativement à 27 % pour l'ensemble des répondants).

Vingt-cinq pour cent (25 %) obtiennent l'information de la télévision.

Facteurs exerçant une influence

Les cinq facteurs exerçant le plus d'influence sur les femmes de plus de 55 ans sont les suivants (par ordre d'importance) :

- Sujet qui fait rire
- Qualité du spectacle ou de l'artiste
- Intérêt pour le sujet
- Sujet qui fait réfléchir
- Facilité d'accès à l'événement

En ce qui concerne les éléments à valeur ajoutée, 44 % des femmes plus âgées ont répondu que des discussions avant ou après le spectacle les inciteraient à participer, soit un pourcentage identique à la moyenne générale (44 %). Les femmes plus âgées sont intéressées par les rencontres avec les artistes, 63 % ayant répondu positivement, mais montrent peu d'intérêt pour les cours pour débutants (35 % contre 40 % pour l'ensemble des répondants). L'occasion de voir un artiste à l'œuvre présente un intérêt pour ces répondants (72%).

Participation globale (ensemble des groupes démographiques)

Au Nouveau-Brunswick, les arts ont une vaste portée, la presque totalité des résidants (96 %) participant à au moins une activité artistique, au moins une fois par année. Par ailleurs, la majorité des Néo-Brunswickois qui participent aux arts le font en général une à trois fois par année (à l'exception de la lecture de livres), ce qui laisse entrevoir des possibilités de croissance par l'augmentation de la fréquence de participation. Les résultats obtenus portent à croire que la popularité de chaque activité varie généralement selon le groupe démographique. Par conséquent, lorsqu'on cherche à atteindre des groupes démographiques dont les taux de participation sont plus faibles, il est important de tenir compte des facteurs qui les inciteraient à participer davantage. La stratégie à privilégier pour

attirer des groupes démographiques à faible taux de participation devrait être axée sur la sensibilisation et l'essai. Pour cibler des groupes démographiques qui sont de plus fréquents consommateurs, la stratégie pourrait être axée sur l'accroissement de la participation, la participation avec des amis, l'offre de formules « deux-pour-un » ou de laissez-passer multiples, etc. À titre d'exemple, les promotions « amener un ami » pourraient être axées sur la facilité d'accès, laquelle constitue un élément de dissuasion auprès des femmes qui forment le groupe démographique le plus susceptible d'assister avec des amis.

Choix des médias

La majorité des résidants du Nouveau-Brunswick consultent les journaux pour se renseigner sur les événements dans leur communauté. Il importe toutefois de faire une distinction importante; ainsi, le bouche à oreille est généralement la manière dont les Néo-Brunswickois sont informés sur les organismes artistiques. Ces résultats laissent entrevoir un certain nombre de possibilités, notamment la valeur des ambassadeurs des arts (qui pourraient collaborer avec les façonneurs d'opinions d'une communauté pour sensibiliser la population et susciter son intérêt).

Cependant, lorsqu'ils veulent obtenir des renseignements plus détaillés, les Néo-Brunswickois consultent alors les journaux, la radio et même l'Internet. En d'autres mots, les rapports personnels occupent une place importante dans la sensibilisation initiale mais lorsque les personnes veulent obtenir des renseignements plus détaillés (billets, horaires, critiques, etc.), ils ont alors recours aux médias classiques. Les journaux continueront d'être un important média pour faire la promotion des arts, les ménages de niveaux de scolarité et de revenu supérieurs se situant généralement au-dessus du lecteur moyen de journal et affichant des taux plus élevés de participation aux arts.

Facteurs influençant les comportements

Les groupes répartis selon l'âge et le sexe ont réagi différemment aux neuf comportements mesurés, et des différences ont été observées pour toutes les variables, à l'exception de la « qualité du spectacle ». Par conséquent, durant la conception de messages destinés à différents groupes démographiques précis, il est utile de connaître les facteurs auxquels ces groupes sont particulièrement sensibles. À titre d'exemple, les campagnes de promotion visant à encourager la participation de familles ou de groupes seront plus efficaces auprès des femmes, et plus particulièrement des jeunes femmes. Il est également important d'établir un lien entre les types d'activités artistiques et les groupes démographiques les plus susceptibles d'être attirés par ces activités.

Facteurs influençant les attitudes

Plusieurs différences ont été observées entre les variables mesurant les attitudes, et ces différences renseignent sur la manière d'intervenir auprès des différents groupes. Aussi est-il important de comprendre ce qui motive chaque groupe démographique à participer davantage et d'adapter les expériences aux intérêts et facteurs d'influence propres à chacun.

Cibler les jeunes

Les jeunes sont les groupes les plus sensibles aux coûts, et cette observation vient appuyer des mesures prévoyant des rabais pour les étudiants et les familles. Il y aurait lieu également d'offrir des programmes précis de sensibilisation communautaire pour stimuler l'intérêt et les connaissances (p. ex., concours, programmes de bénévoles, rabais pour les jeunes, etc.). Les 16 à 24 ans représentent le groupe démographique le plus susceptible de consulter l'internet pour trouver l'information recherchée; les organismes qui cherchent à rejoindre les jeunes auraient donc tout intérêt à investir dans leur présence en ligne, notamment par le développement d'une communauté à l'aide des médias sociaux. Les jeunes sont aussi très susceptibles d'être influencés par les cultures différentes, et cet aspect pourrait être exploité dans la présence en ligne, en utilisant des médias sociaux d'influence mondiale et une variété de contenu culturel.

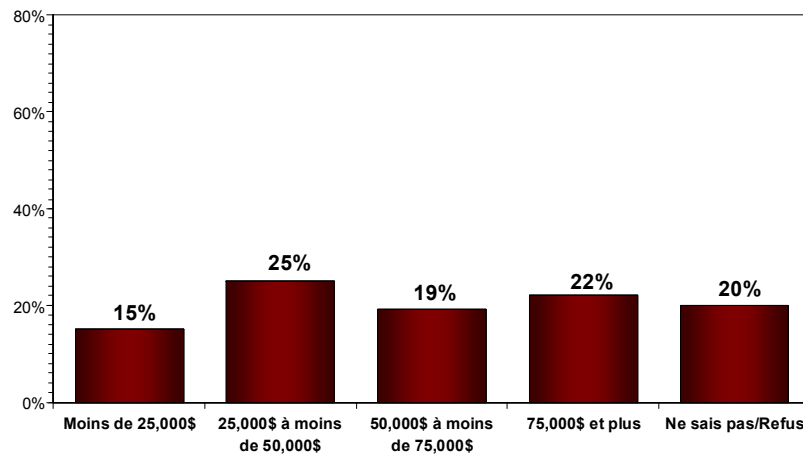
Orientations pour la phase Deux

Bien qu'il soit important de répéter les mêmes questions durant toutes les phases d'une étude de suivi pour s'assurer que celle-ci est efficace, il serait utile que les partenaires qui participent au présent projet envisagent quelques ajouts pour aider à orienter la stratégie de promotion. Ainsi, en plus de demander au répondant d'indiquer sa langue maternelle (plutôt que de se fier uniquement à la langue du sondage), il y aurait lieu d'inclure dans la prochaine phase des questions sur les personnes qui prennent les décisions au sein du ménage. Comme les hommes semblent en général avoir moins d'influence, il semble que les femmes seraient les décideurs dans la plupart des ménages. La confirmation de cette hypothèse aiderait à améliorer les stratégies visant à développer l'engagement.

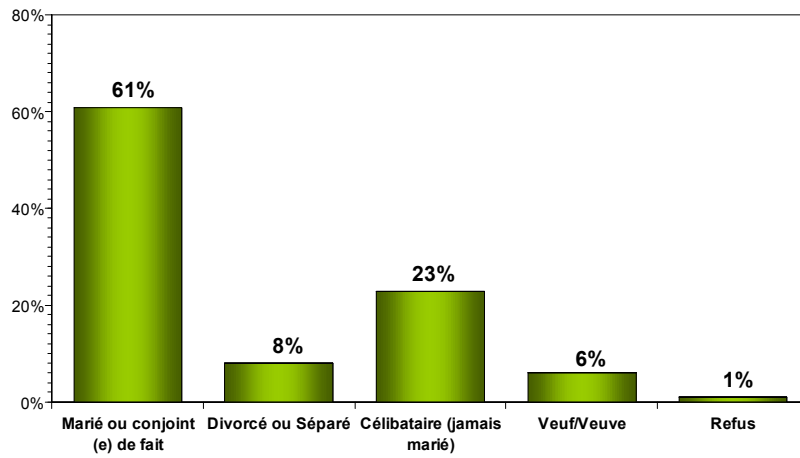
La prochaine phase (réalisée peut-être même avant 2009) pourrait également chercher à recueillir plus d'information sur les artistes et les spectacles ou sur les sujets qui suscitent le plus d'intérêt dans les différentes régions. Cette information pourrait ensuite être utilisée pour accroître, avec l'aide de différents médias, l'impact de la publicité et d'autres stratégies comme le rayonnement communautaire.

V. Profil démographique

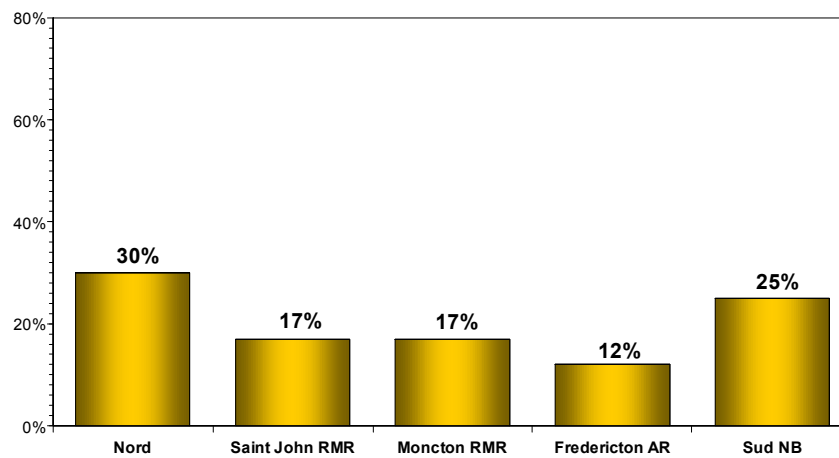
Les graphiques qui suivent illustrent le profil démographique des répondants au sondage.



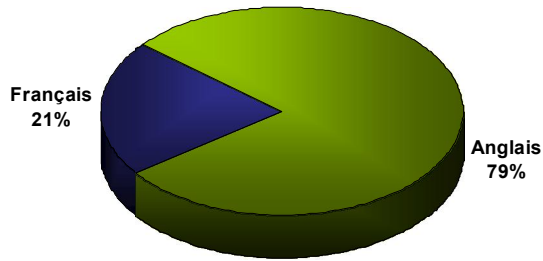
Q4_3: Quel est le revenu annuel total de votre ménage, avant impôt?



Q4_4: Quel est votre état matrimonial actuel?



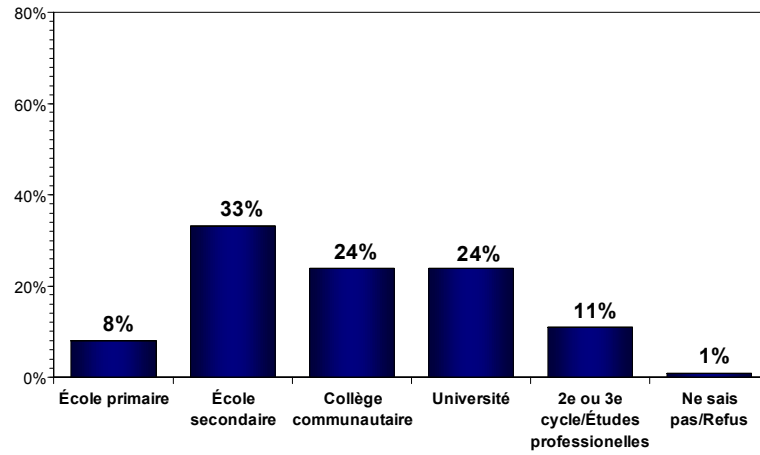
Q8: Région



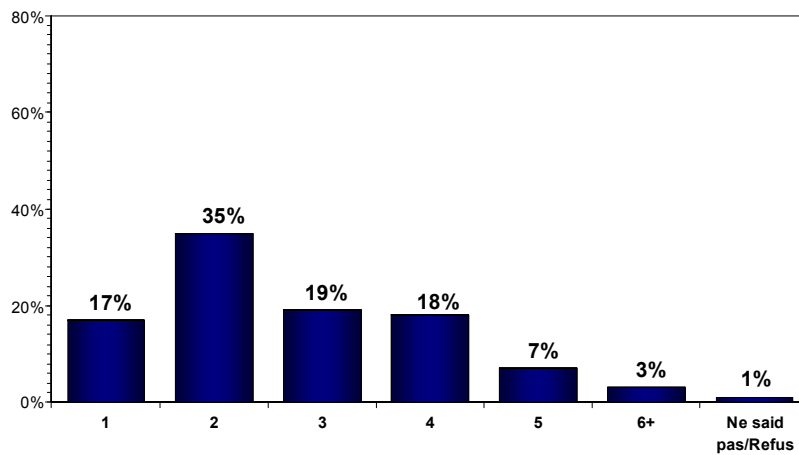
Q9: Langage

4

⁴ La langue fait ici référence à la langue dans laquelle le sondage a été réalisé; il ne s'agit pas de la langue maternelle, ni de la première langue apprise et toujours parlée à la maison. Compte tenu du taux élevé de bilinguisme au Nouveau-Brunswick, il n'est pas rare que les participants répondent au sondage dans la langue utilisée au départ par leur interlocuteur.



Q4_2: Quel est le niveau scolaire le plus élevé que vous avez terminé?



Q4_1: Y compris vous-même, combien de personnes vivent dans votre ménage?

Annexe A – Questionnaire



Conseil des Arts du Canada – Développer l’engagement du public dans les arts – Projet pilote
Entrevues Phase 1, février 2008
Numéro de projet 3752
Version 3 POLLARA

[Instruction à l’intervieweur/euse en italiques ou entre crochets.]

Bonjour, je m’appelle, _____ et je vous appelle de la part de la société d’études de marchés Pollara. Nous faisons une recherche sur des questions liées aux arts et aux loisirs et nous aimerions connaître votre opinion. Si vous participez à l’enquête, nous incluons votre nom dans un tirage et vous aurez une chance de gagner un des trois prix de 100 \$. L’enquête ne prendra qu’une dizaine de minutes.

QA1 Puis-je continuer?

Oui - Continuer

Non, Ne sais pas – [Présenter les arguments, si non, remercier et mettre fin]

[Arguments – enquête confidentielle – l’information donnée sera toujours regroupée avec d’autres pour les statistiques du rapport – personne n’aura accès à vos renseignements personnels, conformément à la Loi sur la protection de la vie privée du Canada.]

Les chances de gagner sont d’environ 1 sur 350

Ceci n’est pas une tentative de vente, c’est une enquête en bonne et due forme inscrite aux registres du « Système national de recherche » de L’Association de la Recherche et de l’Intelligence Marketing. – Ce système d’enregistrement a été créé pour aider les consommateurs à faire la différence entre la recherche en bonne et due forme et le télémarketing. Pour vérifier la nature de cette enquête, vous pouvez appeler le numéro sans frais 1-800-554-9996.

Personne-ressource pour les questions : Alain Cusson de POLLARA 1-514-840-0099]

Q Âge

Tout d’abord et seulement pour des besoins statistiques, je voudrais savoir en quelle année vous êtes né?

Non, Ne sais pas/Refus

[Si la personne hésite, lui rappeler qu'il s'agit d'une enquête confidentielle, que sa réponse sera utilisée seulement pour des besoins statistiques et que nous devons vérifier qu'elle a plus de 16 ans.]

Q Admissibilité âge – Vous avez donc plus de 16 ans? [Oui/Non] Demander la tranche d'âge

Avez-vous entre
 16 et 24 ans
 25 et 34 ans
 35 et 44 ans
 45 et 54 ans
 55 ans et +

Non, Ne sais pas, Refus – remercier et mettre fin

1. Participation

Q1 Je vais maintenant vous poser des questions sur le genre d'activités auxquelles vous avez participé au cours des **derniers 12 mois** et à quelle fréquence vous le faites.

[Permutation circulaire de la liste]

Au cours des derniers 12 mois, combien de fois avez-vous	0, De 1 à 3 fois, 4 à 6 fois, 7 à 12 fois ou plus de 12 fois? [Ne fais pas]
Q1A Assisté à des concerts ou à des événements musicaux en direct	
Q1B Lû un livre	
Q1C Été au théâtre ou à une salle de spectacle pour assister à une pièce de théâtre ou un spectacle en direct	
Q1D Visité une galerie d'art ou une exposition artistique	
Q1E Assisté à un spectacle de danse	
Q1G Assisté à un événement sportif en direct	
Q1H Participé à un événement artistique communautaire	
Q1I Participé à des événements communautaires non reliés aux arts	
Q1J Suivi un cours ou un atelier d'art	
Q1K Assisté à un festival artistique	

1.3 Quand vous allez à un spectacle artistique en direct (comme le théâtre, un concert, un spectacle de danse), y allez-vous le plus souvent... [LIRE LA LISTE. ACCEPTER UNE RÉPONSE.]

seul(e)

avec des amis adultes (pas des membres de votre famille) ou

avec un ou plusieurs membres de votre famille

Ne sais pas /Refus

2. Connaissance/Participation

Q2.5 Sur une échelle de 1 à 10 où 10 signifie « Très impressionné » et 1, « Pas du tout impressionné », à quel point êtes-vous impressionné par les activités et les événements artistiques dans votre communauté?

1 [Pas du tout impressionné]
10[Très impressionné]

Q2.6 À votre avis, par rapport à il y a 1 an, diriez-vous que la qualité des activités et des événements artistiques dans votre communauté est

Pire, À peu près pareille, Meilleure [Randomiser le début 50/50]

*Sonder « Pire » : Est-ce bien pire ou
Légèrement pire?*

*Sonder « Meilleure » : Est-ce bien meilleure ou
Légèrement meilleure?*

Q2.7 Par rapport à il y a 1 an, avez-vous l'impression dans l'ensemble que le nombre des activités et des événements artistiques dans votre communauté est

Plus élevé / À peu près pareil / Plus faible [Randomiser début 50/50]

*Sonder « Plus élevé » : Est-ce beaucoup plus élevé ou
Un peu plus élevé*

*Sonder « Plus faible » : Est-ce beaucoup plus faible ou
Un peu plus faible*

Q2.8 Actuellement, où obtenez-vous de l'information sur quels activités ou événements artistiques ont lieu dans votre collectivité [accepter jusqu'à 4 réponses]?

Q2.9 Pouvez-vous me donner le nom d'une organisation artistique dans votre collectivité?
[Accepter organisation n'importe où au Nouveau-Brunswick]

Q2.9A Oui, _____ (spécifier SVP – Accepter jusqu'à 2 mentions)

Non, NSP, Refus

Q2.9B Si « Oui », comment avez-vous découvert l'existence de cette organisation?

2.10 Pour ce qui est des questions suivantes, veuillez me dire quelle l'influence l'énoncé aurait sur votre décision d'assister ou de participer aux arts. Utilisez une échelle de 1 à 10 où 10 signifie « une très grande influence » et 1, « aucune influence ».

[Randomiser les énoncés]

Q2.10A La publicité qui entoure l'événement ou l'activité

Q2.10B Mon intérêt pour le sujet ou le type d'art

Q2.10D La qualité du spectacle ou de l'artiste

Q2.10E Connaissance du matériel ou du sujet concerné.

Q2.10F Le fait de pouvoir y aller avec quelqu'un

Q2.10G Le fait que des amis ou des membres de ma famille l'ont recommandé

Encore quelques questions avec la même échelle.

[Répéter la question et l'échelle pour accorder une pause]

Q2.10J Le coût de l'événement ou de l'activité

Q2.10K Le temps ou la durée de l'événement ou de l'activité

Q2.10L La facilité d'accès à l'événement ou à l'activité

Q2.10M Le manque de connaissance du type d'art ou du sujet

Q2.11 En utilisant toujours la même échelle de 1 à 10, à quel point est-ce que les variables suivantes influencent votre choix d'un événement artistique?

[Randomiser les énoncés]

Q2.11A Un contenu ou une matière qui m'attire émotionnellement

Q2.11B Un contenu ou une matière qui m'attire spirituellement

Q2.11D Une matière ou un contenu qui me fait réfléchir

Q2.11E Une matière ou un contenu qui me permet d'avoir des discussions intéressantes par la suite

Q2.11G Une matière qui me fait rire

Q2.11I L'existence d'un lien avec votre propre culture ou Patrimoine

Q2.11J L'existence d'un lien avec une autre culture ou Patrimoine

3. Qualité de vie

Q3.1 Quelle importance accordez-vous aux arts en ce qui concerne leur contribution à votre qualité de vie et à celle de votre famille? Diriez-vous qu'ils sont :

Très importants

Moyennement importants

Pas très importants ou

Pas du tout importants

[Ne sais pas]

Q3.2 Quelle importance accordez-vous aux arts en ce qui concerne leur contribution à la qualité de votre communauté? Diriez-vous qu'ils sont :

Très importants
Moyennement importants
Pas très importants ou
Pas du tout importants
[Ne sais pas]

Q3.3 Quelle importance accordez-vous au financement gouvernemental des arts dans votre communauté? Diriez-vous qu'il est :

Très important
Moyennement important
Pas très important ou
Pas du tout important
[Ne sais pas]

Q5. Parmi les choix suivants, lesquels vous inciteraient à prendre part à des

1) Discussions avant ou après le spectacle

Yes
No
DK/Refused

2) Cours pour débutants dans un domaine artistique

Yes
No
DK/Refused

3) Rencontres avec les artistes

Yes
No
DK/Refused

4) Occasion d'observer un artiste en action

Yes
No
DK/Refused

4. Caractéristiques sociodémographiques

Nous avons presque fini. J'ai seulement quelques questions personnelles, uniquement pour des besoins statistiques.

Q4.1 Y compris vous-même, combien de personnes vivent dans votre ménage?

1

2

3 4

pas/Refus (SPONTANÉ)

5

6+ Ne sais

Q4.2 Quel est le niveau scolaire le plus élevé que vous avez terminé? Lire la liste

1. École primaire
2. École secondaire
3. Collège communautaire
4. Université
5. 2^e ou 3^e cycle /Études professionnelles
6. Ne sais pas/Refus (SPONTANÉ)

Q4.3 Quel est le revenu annuel total de votre ménage, avant impôt? Est-ce...Lire la liste

1. Moins de 25 000 \$
2. 25 000 \$ à moins de 50 000 \$
3. 50 000 \$ à moins de 75 000 \$
4. 75 000 \$ et plus
5. Ne sais pas/Refus (SPONTANÉ)

Q4.4. Quel est votre état matrimonial actuel? [Lire la liste]

1. Marié ou conjoint(e) de fait
 2. Divorcé ou séparé
 3. Célibataire (jamais marié)
 4. Veuf/veuve
- Refus

Q Inscire le sexe

1. Masculin
2. Féminin

Q Inscire la région du Nouveau-Brunswick

Q Inscire la langue de l'entrevue

1. Anglais
2. Français

Q Inscire Urbain/Rural

1. Urbain
2. Rural

Appendix B – Frequencies

Ventilation des réponses

(#3752) CAC s'adressant au N.-B : le 28 février 2008 (n=1004) 1

QAGEB: Admissibilité âge?

16 et 24.....	11%
25 et 34.....	18%
35 et 44.....	15%
45 et 54.....	26%
55 et +.....	30%
Échantillonnage.....	1004

Q1A: Je vais maintenant vous poser des questions sur le genre d'activités auxquelles vous avez participé au cours des **derniers 12 mois** et à quelle fréquence vous le faites. Au cours des derniers 12 mois, combien de fois avez-vous... Est-ce 0, 1 à 3 fois, 4 à 6 fois, 7 à 12 fois ou plus de 12 fois? – Assisté à des concerts ou à des événements musicaux en direct?

0 fois.....	38%
1 à 3 fois.....	40%
4 à 6 fois.....	13%
7 à 12 fois.....	4%
Plus de 12 fois.....	4%
Ne sais pas /Refus.....	1%
Échantillonnage.....	1004

Q1B: Je vais maintenant vous poser des questions sur le genre d'activités auxquelles vous avez participé au cours des **derniers 12 mois** et à quelle fréquence vous le faites. Au cours des derniers 12 mois, combien de fois avez-vous... Est-ce 0, 1 à 3 fois, 4 à 6 fois, 7 à 12 fois ou plus de 12 fois? – Lû un livre?

0 fois.....	14%
1 à 3 fois.....	21%
4 à 6 fois.....	14%
7 à 12 fois.....	11%
Plus de 12 fois.....	39%
Ne sais pas /Refus.....	<1%
Échantillonnage.....	1004

Q1C: Je vais maintenant vous poser des questions sur le genre d'activités auxquelles vous avez participé au cours des **derniers 12 mois** et à quelle fréquence vous le faites. Au cours des derniers 12 mois, combien de fois avez-vous... Est-ce 0, 1 à 3 fois, 4 à 6 fois, 7 à 12 fois ou plus de 12 fois? – Été au théâtre ou à une salle de spectacle pour assister à une pièce de théâtre ou un spectacle en direct?

0 fois.....	45%
1 à 3 fois.....	40%
4 à 6 fois.....	9%
7 à 12 fois.....	3%
Plus de 12 fois.....	1%
Ne sais pas /Refus.....	<1%
Échantillonnage.....	1004

Q1D: Je vais maintenant vous poser des questions sur le genre d'activités auxquelles vous avez participé au cours des **derniers 12 mois** et à quelle fréquence vous le faites. Au cours des derniers 12 mois, combien de fois avez-vous... Est-ce 0, 1 à 3 fois, 4 à 6 fois, 7 à 12 fois ou plus de 12 fois? – Visité une galerie d'art ou une exposition artistique ?

0 fois.....	63%
1 à 3 fois.....	27%
4 à 6 fois.....	6%
7 à 12 fois.....	2%
Plus de 12 fois.....	1%
Ne sais pas /Refus.....	<1%
Échantillonnage.....	1004

Q1E: Je vais maintenant vous poser des questions sur le genre d'activités auxquelles vous avez participé au cours des **derniers 12 mois** et à quelle fréquence vous le faites. Au cours des derniers 12 mois, combien de fois avez-vous... Est-ce 0, 1 à 3 fois, 4 à 6 fois, 7 à 12 fois ou plus de 12 fois? – Assisté à un spectacle de danse

0 fois.....	74%
1 à 3 fois.....	20%
4 à 6 fois.....	3%
7 à 12 fois.....	1%
Plus de 12 fois.....	1%
Ne sais pas /Refus.....	<1%
Échantillonnage.....	1004

Q1G: Je vais maintenant vous poser des questions sur le genre d'activités auxquelles vous avez participé au cours des **derniers 12 mois** et à quelle fréquence vous le faites. Au cours des derniers 12 mois, combien de fois avez-vous... Est-ce 0, 1 à 3 fois, 4 à 6 fois, 7 à 12 fois ou plus de 12 fois? – Assisté à un événement sportif en direct?

0 fois.....	42%
1 à 3 fois.....	25%
4 à 6 fois.....	12%
7 à 12 fois.....	5%
Plus de 12 fois.....	14%
Ne sais pas /Refus.....	1%
Échantillonnage.....	1004

Q1H Je vais maintenant vous poser des questions sur le genre d'activités auxquelles vous avez participé au cours des **derniers 12 mois** et à quelle fréquence vous le faites. Au cours des derniers 12 mois, combien de fois avez-vous... Est-ce 0, 1 à 3 fois, 4 à 6 fois, 7 à 12 fois ou plus de 12 fois? – Participé à un événement artistique communautaire?

0 fois.....	69%
1 à 3 fois.....	21%
4 à 6 fois.....	4%
7 à 12 fois.....	1%
Plus de 12 fois.....	2%
Ne sais pas /Refus.....	1%

Q1I: Je vais maintenant vous poser des questions sur le genre d'activités auxquelles vous avez participé au cours des **derniers 12 mois** et à quelle fréquence vous le faites. Au cours des derniers 12 mois, combien de fois avez-vous... Est-ce 0, 1 à 3 fois, 4 à 6 fois, 7 à 12 fois ou plus de 12 fois? – Participé à des événements communautaires non reliés aux arts

0 fois.....	42%
1 à 3 fois.....	27%
4 à 6 fois.....	13%
7 à 12 fois.....	6%
Plus de 12 fois.....	10%
Ne sais pas /Refus.....	1%

Q1J: Je vais maintenant vous poser des questions sur le genre d'activités auxquelles vous avez participé au cours des **derniers 12 mois** et à quelle fréquence vous le faites. Au cours des derniers 12 mois, combien de fois avez-vous... Est-ce 0, 1 à 3 fois, 4 à 6 fois, 7 à 12 fois ou plus de 12 fois? – Suivi un cours ou un atelier d'art?

0 fois.....	86%
1 à 3 fois.....	8%
4 à 6 fois.....	1%
7 à 12 fois.....	1%
Plus de 12 fois.....	3%
Ne sais pas /Refus.....	<1%
Échantillonnage.....	1004

Q1K: Je vais maintenant vous poser des questions sur le genre d'activités auxquelles vous avez participé au cours des **derniers 12 mois** et à quelle fréquence vous le faites. Au cours des derniers 12 mois, combien de fois avez-vous... Est-ce 0, 1 à 3 fois, 4 à 6 fois, 7 à 12 fois ou plus de 12 fois? – Assisté à un festival artistique?

0 fois.....	72%
1 à 3 fois.....	24%
4 à 6 fois.....	1%
7 à 12 fois.....	1%
Plus de 12 fois.....	1%
Ne sais pas /Refus.....	<1%

Q1_3: Quand vous allez à un spectacle artistique en direct (comme le théâtre, un concert, un spectacle de danse), y allez-vous le plus souvent...?

Seul(e).....	5%
Avec des amis adultes (pas des membres de votre famille) ou.....	34%
Avec un ou plusieurs membres de votre famille.....	53%
Ne sais pas /Refus.....	8%
Taille N.....	1004

Q2_5: Sur une échelle de 1 à 10, où 10 signifie « Très impressionné » et 1, « Pas du tout impressionné », à quel point êtes-vous impressionné par les activités et les événements artistiques dans votre communauté?

Pas du tout impressionné.....	9%
2.....	3%
3.....	5%
4.....	4%
5.....	14%
6.....	12%
7.....	14%
8.....	19%
9.....	5%
Très impressionné.....	7%
Ne sais pas /Refus.....	8%
Échantillonnage.....	1004

Moyenne.....6.0

Q2_6: À votre avis, par rapport à il y a 1 an, diriez-vous que la qualité des activités et des événements artistiques dans votre communauté est?

Est-ce bien meilleure.....	8%
Légèrement meilleure.....	14%
À peu près pareille.....	69%
Légèrement pire.....	2%
Est-ce bien pire.....	1%
Ne sais pas /Refus.....	6%
Échantillonnage.....	1004

Q2_7: Par rapport à il y a 1 an, avez-vous l'impression dans l'ensemble que le nombre des activités et des événements artistiques dans votre communauté est?

Est-ce beaucoup plus élevé.....	4%
Un peu plus élevé.....	19%
À peu près pareille.....	63%
Un peu plus faible.....	7%
Est-ce beaucoup plus faible.....	3%
Ne sais pas /Refus.....	5%
Échantillonnage.....	1004

Q2_8N: Actuellement, où obtenez-vous de l'information sur les activités ou événements artistiques ayant lieu dans votre collectivité?

Journaux / Périodiques (GÉNÉRAL).....	62%
Radio (GÉNÉRAL).....	39%
Famille/amiS /bouche à oreille.....	27%
Site web /internet.....	22%
Télévision (GÉNÉRAL).....	19%
Brochures/circulaires/bulletins.....	13%
Babillards/affiches.....	10%
École.....	5%
Médias (NON PRÉCISÉ).....	4%
Journaux locaux.....	4%
Courriel.....	2%
Galleries d'art/théâtres.....	1%
Journal le <i>Telegraph</i>	1%
Groupes/oranisations/clubs/communauté.....	1%
Hampton Herald.....	<1%
Autre.....	3%
Ne sais pas /Refus.....	2%
Échantillonnage.....	1004

Q2_9AN: Pouvez-vous me donner le nom d'une organisation artistique dans votre collectivité?

Theatre New Brunswick.....	8%
Beaverbrook Art Gallery.....	7%
Imperial Theatre.....	6%
Autres Galleries (GÉNÉRAL)	5%
Capitol Theater.....	4%
The Fredericton Playhouse.....	4%
Autres théâtres (GÉNÉRAL).....	2%
Centres ou organismes culturels (NON PRÉCISÉS).....	2%
Saint John Art Center.....	2%
Harvest Jazz And Blues Festival.....	2%
Théâtre Populaire D'Acadie.....	2%
Saint John Theater Company.....	2%
Écoles de danse (GÉNÉRAL).....	2%
Écoles/universités (GÉNÉRAL).....	1%
Théâtre L'Escaouette.....	1%
Les Productions Dansencorps Inc.....	1%
Atlantic Ballet Theatre.....	1%
Choirs (GÉNÉRAL).....	1%
Symphony New Brunswick Inc.....	1%
Committees/Organizations/Societies	1%
Autres festivals de musique	1%
La Foire Brayonne.....	1%
Saint John Art Club.....	1%
Moncton Art Society/Gallery/Museum.....	1%
Métiers d'art/artistes/peinture.....	1%
Dance East.....	1%
Golden Age Clubs.....	1%
Aberdeen Arts Center.....	<1%
Riverview Art Center	<1%
Galerie Sans Nom	<1%
Live Bait Theatre.....	<1%
Gallery 78.....	<1%
Struts Gallery.....	<1%
Musée du N.-B.	<1%
Quilters Guild.....	<1%
Harbour Station.....	<1%
Phoenix Dinner Theater.....	<1%
KV Players	<1%
Nepisiguit Cultural Center.....	<1%
Peter Buckland Art Gallery.....	<1%
Jeunesse Musicale.....	<1%

Aitken Bicentennial Exhibition Center.....	<1%
École De Danse Bogeste	<1%
Miramichi Folksong Festival.....	<1%
Paint The Heartland.....	<1%
Acadie Des Terres Et Forêts.....	<1%
Grand Falls Cultural Society.....	<1%
Caraquet Cultural Center.....	<1%
Clubs de photographie.....	<1%
Centre civique (N.-É.).....	<1%
Main Street Dancers.....	<1%
AAAPNB/Ass Acadienne Des Artiste Prf Du NB.....	<1%
Irish Festival/Society.....	<1%
ECMA/East Coast Music Awards.....	<1%
Sociétés historiques.....	<1%
Youth Orchestra (NS).....	<1%
Restigouche Gallery.....	<1%
Grand Manan Art Gallery.....	<1%
Théâtre Alacenne.....	<1%
Campbellton Art Gallery.....	<1%
Chocolate River Conservatory Of Music.....	<1%
Owens Art Gallery.....	<1%
Comédiens/troupes de comédiens.....	<1%
Grand Manan Historical Society.....	<1%
St Paul's Art Club.....	<1%
Autre	6%
Ne sais pas /Refus.....	46%
Échantillonnage.....	995

Q2_9EN: Comment avez-vous découvert l'existence de cette organisation?

Famille/amis/bouche à oreille	37%
Journaux / périodiques	15%
Réputation.....	14%
Médias/publicité(NON PRÉCISÉ).....	12%
Radio.....	9%
Expérience antérieure.....	6%
Location.....	5%
Je suis un membre/Groupes communautaires.....	3%
Brochures/circulaires/bulletins.....	3%
Télévision.....	3%
Affiches/babillards.....	3%
Ministère du Tourisme.....	1%
Site web/Internet	1%
Autre	3%
Ne sais pas /Refus.....	4%

Échantillonnage.....556

Q2_9FN: Comment avez-vous découvert l'existence de cette organisation?

Famille/amis/bouche à oreille..... 33%
Journaux / périodiques..... 19%
Radio..... 10%
Réputation.....9%
Expérience antérieure.....9%
Médias/publicité (NON PRÉCISÉ).....8%
Location.....7%
Télévision.....5%
Affiches/babillards.....5%

Je suis un membre/groupes communautaires.....4%
Site web/Internet.....2%
Ministère du Tourisme.....1%
Brochures/circulaires/bulletins.....1%
Autre.....4%
Ne sais pas /Refus.....7%
Échantillonnage.....242

Q2_10A: Pour ce qui est des questions suivantes, veuillez me dire quelle influence l'énoncé aurait sur votre décision d'assister ou de participer aux arts. Utilisez une échelle de 1 à 10 où 10 signifie « une très grande influence » et 1, « aucune influence ». - La publicité qui entoure l'événement ou l'activité?

Aucune influence.....7%
2.....3%
3.....4%
4.....4%
5..... 19%
6..... 10%
7..... 17%
8..... 20%
9.....5%
Une très grande influence.....9%
Ne sais pas /Refus.....2%
Moyenne.....6.2

Q2_10B: Pour ce qui est des questions suivantes, veuillez me dire quelle influence l'énoncé aurait sur votre décision d'assister ou de participer aux arts. Utilisez une échelle de 1 à 10 où 10 signifie « une très grande influence » et 1, « aucune influence ». - Mon intérêt pour le sujet ou le type d'art?

Aucune influence.....	6%
2.....	2%
3.....	2%
4.....	3%
5.....	9%
6.....	5%
7.....	10%
8.....	22%
9.....	13%
Une très grande influence.....	26%
Ne sais pas /Refus.....	2%
Moyenne.....	7.1

Q2_10D: Pour ce qui est des questions suivantes, veuillez me dire quelle influence l'énoncé aurait sur votre décision d'assister ou de participer aux arts. Utilisez une échelle de 1 à 10 où 10 signifie « une très grande influence » et 1, « aucune influence ». - La qualité du spectacle ou de l'artiste?

Aucune influence.....	4%
2.....	1%
3.....	1%
4.....	1%
5.....	9%
6.....	4%
7.....	13%
8.....	30%
9.....	13%
Une très grande influence.....	23%
Ne sais pas /Refus.....	2%
Moyenne.....	7.6

Q2_10E: Pour ce qui est des questions suivantes, veuillez me dire quelle influence l'énoncé aurait sur votre décision d'assister ou de participer aux arts. Utilisez une échelle de 1 à 10 où 10 signifie « une très grande influence » et 1, « aucune influence ». - Connaissance du matériel ou du sujet concerné?

Aucune influence.....	7%
2.....	3%
3.....	2%
4.....	4%
5.....	15%

6.....	9%
7.....	16%
8.....	22%
9.....	7%
Une très grande influence.....	14%
Ne sais pas /Refus.....	2%
Moyenne.....	6.6

Q2_10F: Pour ce qui est des questions suivantes, veuillez me dire quelle influence l'énoncé aurait sur votre décision d'assister ou de participer aux arts. Utilisez une échelle de 1 à 10 où 10 signifie « une très grande influence » et 1, « aucune influence ». - Le fait de pouvoir y aller avec quelqu'un?

Aucune influence.....	10%
2.....	3%
3.....	2%
4.....	3%
5.....	12%
6.....	7%
7.....	11%
8.....	19%
9.....	9%
Une très grande influence.....	23%
Ne sais pas /Refus.....	1%
Moyenne.....	6.8

Q2_10G: Pour ce qui est des questions suivantes, veuillez me dire quelle influence l'énoncé aurait sur votre décision d'assister ou de participer aux arts. Utilisez une échelle de 1 à 10 où 10 signifie « une très grande influence » et 1, « aucune influence ». - Le fait que des amis ou des membres de ma famille l'ont recommandé?

Aucune influence.....	7%
2.....	2%
3.....	3%
4.....	2%
5.....	13%
6.....	7%
7.....	15%
8.....	25%
9.....	9%
Une très grande influence.....	17%
Ne sais pas /Refus.....	2%

Moyenne.....6.9

Q2_10J: Pour ce qui est des questions suivantes, veuillez me dire quelle influence l'énoncé aurait sur votre décision d'assister ou de participer aux arts. Utilisez une échelle de 1 à 10 où 10 signifie « une très grande influence » et 1, « aucune influence ». - Le coût de l'événement ou de l'activité?

Aucune influence.....	7%
2.....	2%
3.....	3%
4.....	4%
5.....	18%
6.....	8%
7.....	16%
8.....	19%
9.....	6%
Une très grande influence.....	15%
Ne sais pas /Refus.....	1%
Moyenne.....	6.5

Q2_10K: Pour ce qui est des questions suivantes, veuillez me dire quelle influence l'énoncé aurait sur votre décision d'assister ou de participer aux arts. Utilisez une échelle de 1 à 10 où 10 signifie « une très grande influence » et 1, « aucune influence ». - Le temps ou la durée de l'événement ou de l'activité?

Aucune influence.....	11%
2.....	4%
3.....	5%
4.....	5%
5.....	17%
6.....	10%
7.....	15%
8.....	17%
9.....	6%
Une très grande influence.....	9%
Ne sais pas /Refus.....	1%
Échantillonnage.....	1004
Moyenne.....	5.9

Q2_10L: Pour ce qui est des questions suivantes, veuillez me dire quelle influence l'énoncé aurait sur votre décision d'assister ou de participer aux arts. Utilisez une échelle de 1 à 10 où 10 signifie « une très grande influence » et 1, « aucune influence ». - La facilité d'accès à l'événement ou à l'activité?

Aucune influence.....	7%
2.....	3%
3.....	3%
4.....	2%
5.....	15%
6.....	9%
7.....	14%
8.....	22%
9.....	8%
Une très grande influence.....	16%
Ne sais pas /Refus.....	1%
Moyenne.....	6.7

Q2_10M: Pour ce qui est des questions suivantes, veuillez me dire quelle influence l'énoncé aurait sur votre décision d'assister ou de participer aux arts. Utilisez une échelle de 1 à 10 où 10 signifie « une très grande influence » et 1, « aucune influence ». - Le manque de connaissance du type d'art ou du sujet?

Aucune influence.....	10%
2.....	5%
3.....	5%
4.....	10%
5.....	21%
6.....	11%
7.....	9%
8.....	13%
9.....	5%
Une très grande influence.....	7%
Ne sais pas /Refus.....	2%
Moyenne.....	5.5

Q2_11A: En utilisant toujours la même échelle de 1 à 10, à quel point est-ce que les variables suivantes influencent votre choix d'un événement artistique? - Un contenu ou une matière qui m'attire émotionnellement?

Aucune influence.....	6%
2.....	2%
3.....	4%
4.....	4%
5.....	16%
6.....	10%
7.....	16%
8.....	20%
9.....	9%
Une très grande influence.....	10%
Ne sais pas /Refus.....	2%
Moyenne.....	6.5

Q2_11B: En utilisant toujours la même échelle de 1 à 10, à quel point est-ce que les variables suivantes influencent votre choix d'un événement artistique? - Un contenu ou une matière qui m'attire spirituellement?

Aucune influence.....	10%
2.....	6%
3.....	5%
4.....	5%
5.....	20%
6.....	8%

7.....	15%
8.....	13%
9.....	6%
Une très grande influence.....	10%
Ne sais pas /Refus.....	2%
Moyenne.....	5.

Q2_11D: En utilisant toujours la même échelle de 1 à 10, à quel point est-ce que les variables suivantes influencent votre choix d'un événement artistique? - Une matière ou un contenu qui me fait réfléchir?

Aucune influence.....	5%
2.....	2%
3.....	2%
4.....	2%
5.....	13%
6.....	9%
7.....	16%
8.....	24%
9.....	11%
Une très grande influence.....	16%
Ne sais pas /Refus.....	1%
Moyenne.....	7.0

Q2_11E: En utilisant toujours la même échelle de 1 à 10, à quel point est-ce que les variables suivantes influencent votre choix d'un événement artistique? - Une matière ou un contenu qui me permet d'avoir des discussions intéressantes par la suite?

Aucune influence.....	6%
2.....	3%
3.....	3%
4.....	5%
5.....	13%
6.....	11%
7.....	15%
8.....	21%
9.....	10%
Une très grande influence.....	12%
Ne sais pas /Refus.....	1%
Moyenne.....	6.6

Q2_11G: En utilisant toujours la même échelle de 1 à 10, à quel point est-ce que les variables suivantes influencent votre choix d'un événement artistique? - Une matière qui me fait rire?

Aucune influence.....	3%
2.....	1%
3.....	1%
4.....	1%
5.....	7%
6.....	5%
7.....	9%
8.....	26%
9.....	15%
Une très grande influence.....	29%
Ne sais pas /Refus.....	1%
Moyenne.....	7.9

Q2_11I: En utilisant toujours la même échelle de 1 à 10, à quel point est-ce que les variables suivantes influencent votre choix d'un événement artistique? -
L'existence d'un lien avec votre propre culture ou Patrimoine?

Aucune influence.....	10%
2.....	3%
3.....	4%
4.....	4%
5.....	17%
6.....	8%
7.....	13%
8.....	19%
9.....	8%
Une très grande influence.....	13%
Ne sais pas /Refus.....	1%
Moyenne.....	6.2

Q2_11J: En utilisant toujours la même échelle de 1 à 10, à quel point est-ce que les variables suivantes influencent votre choix d'un événement artistique? -
L'existence d'un lien avec une autre culture ou Patrimoine?

Aucune influence.....	8%
2.....	5%
3.....	5%
4.....	5%
5.....	17%
6.....	11%
7.....	15%
8.....	17
9.....	6%

Une très grande influence.....	10%
Ne sais pas /Refus.....	1%
Échantillonnage.....	1004

Q5_1: Parmi les choix suivants, lesquels vous inciteraient à prendre part à des discussions avant ou après le spectacle?

Oui.....	44%
Non.....	54%
Ne sais pas /Refus.....	2%
Échantillonnage.....	983

Q5_2: Parmi les choix suivants, lesquels vous inciteraient à prendre part à des cours pour débutants dans un domaine artistique?

Oui.....	40%
Non.....	57%
Ne sais pas /Refus.....	3%
Échantillonnage.....	983

Q5_3: Parmi les choix suivants, lesquels vous inciteraient à prendre part à des rencontres avec les artistes?

Oui.....	61%
Non.....	37%
Ne sais pas /Refus.....	1%
Échantillonnage.....	983

Q5_4: Parmi les choix suivants, lesquels vous inciteraient à prendre part à des occasions d'observer un artiste en action?

Oui.....	77%
Non.....	22%
Ne sais pas /Refus.....	1%
Échantillonnage.....	983

Q3_1: Quelle importance accordez-vous aux arts en ce qui concerne leur contribution à votre qualité de vie et à celle de votre famille? Diriez-vous qu'ils sont :

Très importants.....	32%
----------------------	-----

Moyennement importants.....	48%
Pas très importants.....	16%
Pas du tout importants.....	4%
Ne sais pas /Refus.....	1%
Échantillonnage.....	1004

Q3_2: Quelle importance accordez-vous aux arts en ce qui concerne leur contribution à la qualité de votre communauté? Diriez-vous qu'ils sont :

Très importants.....	44%
Moyennement importants.....	45%
Pas très importants.....	8%
Pas du tout importants.....	3%
Ne sais pas /Refus.....	1%
Échantillonnage.....	1004

Q3_3: Quelle importance accordez-vous au financement gouvernemental des arts dans votre communauté? Diriez-vous qu'il est :

Très importants.....	51%
Moyennement importants.....	34%
Pas très importants.....	10%
Pas du tout importants.....	4%
Ne sais pas /Refus.....	1%
Échantillonnage.....	1004

Q4_1: Y compris vous-même, combien de personnes vivent dans votre ménage?

1.....	17%
2.....	35%
3.....	19%
4.....	18%
5.....	7%
6+.....	3%
Ne sais pas /Refus.....	1%
Échantillonnage.....	1004

Q4_2: Quel est le niveau scolaire le plus élevé que vous avez terminé? Lire la liste

École primaire.....	8%
École secondaire.....	33%
Collège communautaire.....	24%
Université.....	24%

2 ^e ou 3 ^e cycle /Études professionnelles.....	11%
Ne sais pas /Refus.....	1%
Échantillonnage.....	1004

Q4_3: Quel est le revenu annuel total de votre ménage, avant impôt? Est-ce...Lire la liste

Moins de 25 000\$	15%
25 000 \$ à moins de 50 000 \$.....	25%
50 000 \$ à moins de 75 000 \$.....	19%
75 000\$ et plus.....	22%
Ne sais pas /Refus.....	20%
Échantillonnage.....	1004

Q4_4: Quel est votre état matrimonial actuel?

Marié ou conjoint(e) de fait.....	61%
Divorcé ou séparé.....	8%
Célibataire (jamais marié).....	23%
Veuf/veuve.....	6%
Refus.....	1%

Q7: Sex et génération

Homme - 16 à 34.....	14%
Homme - 35 à 54.....	20%
Homme - 55+.....	14%
Femme - 16 à 34.....	14%
Femme - 35 à 54.....	21%
Femme - 55+.....	17%

Q8: Région

Northern.....	30%
Saint John RMR	17%
Moncton RMR.....	17%
Fredericton CA.....	12%
Rest of Southern NB.....	25%
Échantillonnage.....	1004

Q9: Langage

Anglais.....	79%
Français.....	21%